

歯の健康だより スマイル

# Smile

執筆・監修  
(一社) 仙台歯科医師会

No.  
59

## 口腔ケア

がんの治療  
心臓手術の前に



KEEP 20 TEETH TILL YOUR 80



## [スマイル発刊にあたって]

仙台歯科医師会 地域保健委員長

平田 政嗣

むし歯や歯周病は全身疾患に大きな影響を及ぼします。日本人の死因の第1位・2位を占めるがんや心疾患も例外ではありません。最近はお医者さんから治療前に歯医者さんでお口の中を見てもらうように言われることも多くなってきました。それは、お口の中に問題がなければ治療効果が上がったり、治療中・治療後のトラブルが少なくなることが分かってきたからです。たとえば、進行した歯周病のまま心臓や大血管の手術を受けた際に、心内膜炎などを発症したり、抗がん剤治療の合併症で口内炎が悪化し、治療が中断したという報告もされています。このような中、医科歯科連携システムが出来上がり、健康保険制度の範囲で利用できるようになってきました。

「もしも」の時は突然やってきます。ふだんから定期的にかかりつけ歯科医でお口の健康チェックと口腔ケアを受け、お口の中を良好に保っておくことも大切です。

万が一そのような疾患にかかっても、その治療に専念してほしい。ましてや歯とお口のトラブルで治療効果が十分発揮されないようなことは起きてほしくない。そんな気持ちで編集しました。是非ご一読いただき、こんなこともあるのかなあ…とお分かりいただければ幸いです。

本冊子編集の執筆と監修には東北大学病院・周術期口腔支援センター長で准教授の細川亮一先生に多大なるご協力を頂きました。心より感謝申し上げます。

歯の健康だより スマイル

**Smile**  
執筆・監修  
（社）仙台歯科医師会

No.  
59

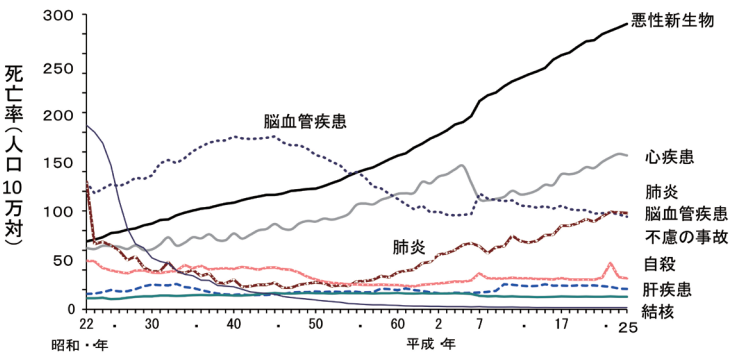
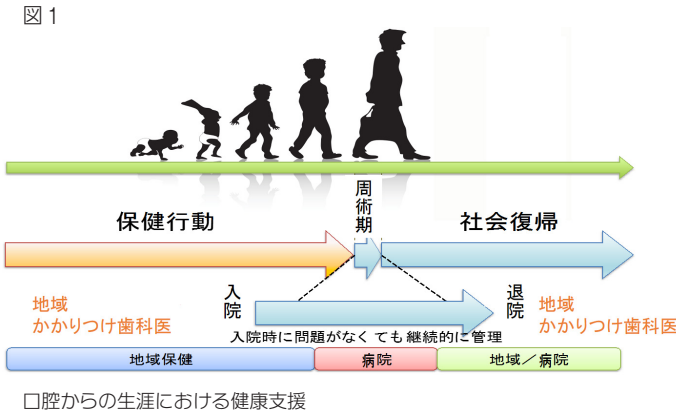
CONTENTS

- 2 ……スマイル発刊にあたって
- 3 ……周術期口腔ケア
- 7 ……こんな連携が始まっています!!
- 8 ……かかりつけの歯科医を持とう!
- 9 ……お口の中の健康チェック
- 10 ……健康な長寿
- 11 ……歯科医に伝えていただきたいお薬
- 12 ……お口のトラブルを防ごう
- 13 ……QあんどA
- 14 ……がん対策基本法と口腔ケア・歯科医師
- 15 ……スマイルクイズ
- 16 ……仙台市民への歯科福祉医療サービス

# 周術期口腔ケア

健康な生活を送ることは、誰しも願うことです。健康な生活を支えていく為に、食事は大切なことです。食事を楽しむ為に良く噛み、味わう為に健康なお口が必要です。しかし高齢社会において人生のどこかで大病を患うことがあります。病気の治療を乗り越えていく為にもお口を清潔に保ち、機能を維持していることが重要な鍵の一つとなっております。

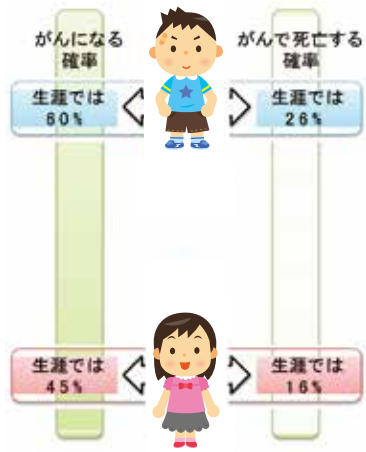
(図1)。



日本人の死因は時代とともに変わってきています。昭和20年代は結核が第一位でしたが、30〜50年代は脳梗塞等の脳血管障害が一位となりました。公衆衛生学や、医学の発達に伴い、死因におけるこれらの疾患の割合は低下し、現代では①がん(癌、悪性新生物)や②心臓疾患や③肺炎が上位を占めるようになってきました(グラフ)。

図に示すように2人に1人が生涯でがんに罹ることが報告されており、その予防や治療は社会的に重要な課題です(次ページ図2)。

図2



国立がん研究センターがん対策情報センター

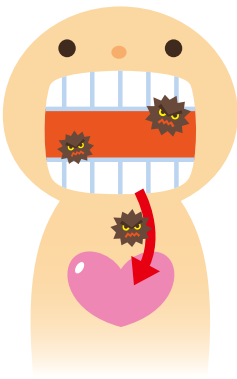
さて、これら3つの疾患に対する治療や予防と、歯を含めた口腔（お口）の治療には大きな関連がある事が近年明らかになってきました。

### 1 お口を清潔に保つことは、

### 術後の肺炎予防につながる。

以前より高齢者施設で口腔ケアを行うと肺炎を予防することが報告され、その重要性が認められています。近年、全身麻酔の手術の前後に口腔ケアを行うと、術後

図3



### 2 歯周病は心臓病を悪化させる要因の1つ

肺炎が抑えられ、アメリカの医療費においては、1人あたり550万円の医療費の抑制になることが報告されています。医療費を単純に日本と比較することは出来ませんが、入院期間の短縮や、お薬の使用を減らすなど、患者さんにとつてのメリットは同じと思われれます。

多くの論文で、歯周病が心臓病を悪化させる事を報告しています。イメージとしては図のように、歯周病菌が心臓に悪影響を与えることがあります。そこで、心臓の手術を受ける前には、歯周病の治療を行う事、また、重度の歯周病の歯は抜歯する事が推奨されています(図3)。



### 3 □口腔ケアを行うことで、がん治療中の

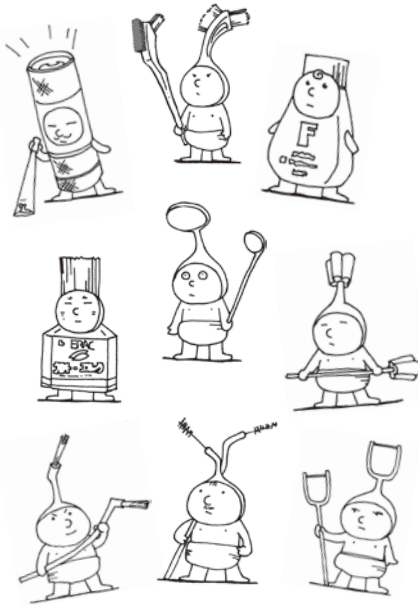
#### □内炎などの副作用を軽減

がんの治療は手術だけでなく、抗がん剤や放射線治療など、その選択肢が増えていきます。これらの治療は改善され、副作用も少なくなっていますが、それでも東北大学病院でがん治療中に、□内炎の痛みで食事が困難となったことを訴える患者様はいろいろあります。これによって□内炎の予防や症状緩和が可能となってきました。また、痛みのため食事が困難になることは、治療中の生活の質を落とすことはもちろんですが、栄養剤や鎮痛剤などの使用が必要となり経済的な負担が増えることも報告されています。



以上のような問題に対応する為に、『周術期□腔機能管理』という聞き慣れない言葉について説明を行いたいと思います。お口を清潔にすることで、緊急でむし歯の治療や拔牙や入れ歯を作成する事で治療効果に貢献する事、さらに、副作用を予防する事を目的に『周術期□腔機能管理』という概念が、健康保険に組み込まれました。多くの方が、全身の病気とお口は関連が薄く、また、内科や外科と歯科の連携はほとんど無いように感じられていると思います。これまでは、歯を含めたお口の痛み等のトラブルが起った場合、連携不足によってそれまで受けてきたがんの治療等が中断してしまう場合があります。今後はこのように無くなるように、医科歯科連携を充実させていくことが、我々医療人の重要な課題です。しかし一方で、歯科治療の内容によっては、回数や時間がどうしてもかかる事があります。そのことが、皆様を歯科医院から遠ざけている面もあるかと思えます。しかし「来週から入院です。それまでに歯科を受診して必要な歯科治療を終わらせておいてください。」と、主治医から言われたら手術までに歯科治療を終わらせることが出来るでしょうか。

また、お口の問題で手術が延期となってしまうたら等々、このような事態にならないように日頃からかかりつけ歯科医院を受診する事をお勧め致します。また、手術等の治療が終わって社会復帰を果たした後に、治療法や治療薬によっては、むし歯や歯周病や口腔乾燥等が悪化することがあります。このことは、食生活の質の低下を招き、QOL (Quality of Life: 生活の質) の低下に直結します。このようなことを防ぐ為にも、退院後も定期的にかかりつけ歯科医院を受診してください。



## 体験談



60代男性

咽頭がんにて放射線治療を受けている間、歯科で口腔ケアを受けていました。放射線の副作用で、口腔粘膜炎に悩まされましたが、無事治療が終わりました。しかしながら、治療中、痛みで食事を取ることが困難で、体重が10kg減りました。治療後に歯の痛みが強かったため、歯科医院を受診し歯の治療と入れ歯を作ったところ、食事量が増え体重も元に戻りました。がん治療においても歯の大切さを痛感しました。



50代男性

心臓の手術の為、主治医より手術前に歯科を受診するようにいわれ受診したところ、8本歯を抜かなければならないと言われ、ただでさえ心臓のことで気が重いの更に気が重くなりました。日頃からの歯のメンテナンスの重要性を感じました。

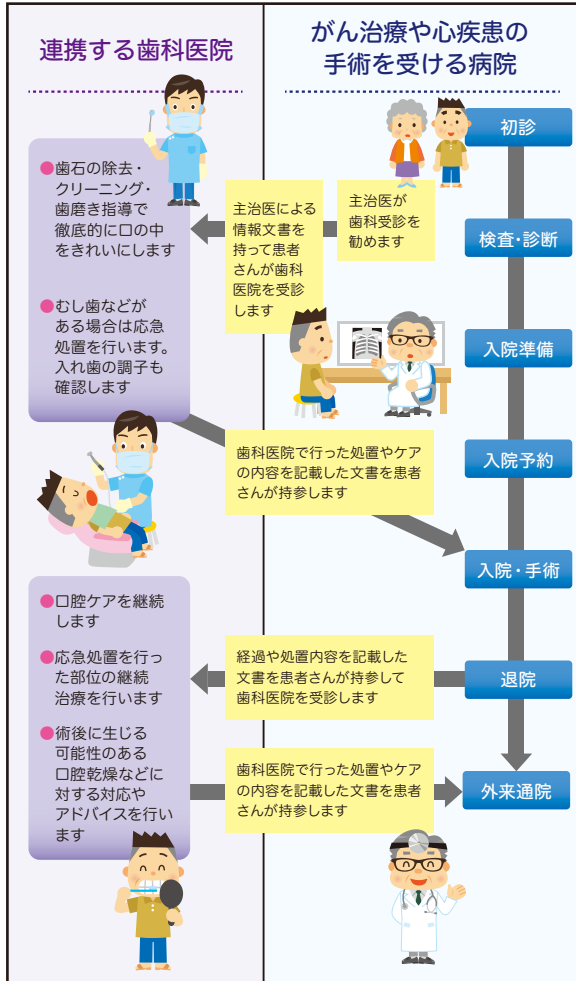
どのような連携と制度が

できているの？

私たち歯科医療従事者の本来の仕事は歯や口の中を治療・ケアし、患者さんのお口の機能を保つことです。しかし、日本人の寿命が延び、ご高齢の患者さんが増えると、長年通っていただいている方の中には心疾患やがんなどの大きな病気にかかると、不安を抱えてくる患者さんに、その心を理解し、的確な治療・ケアを行うことも私たちの重要な仕事となってきました。このような実情から、現在医科歯科連携をおこなう仕組みが出来上がりがつつあります。またこの連携で行われる口腔ケアなどは健康保険が適用されます。

※こんな対応ができます

- 手術や治療開始までの限られた期間で必要な処置を考え対応します。
- 周りに知られたくないことなど患者さんのプライバシーや気持ちに寄り添った対応をします。
- 抗がん剤治療では安全に歯科治療や口腔ケアの出来る時期があります。連携歯科医院ではこうした知識についての講習を受講しており、適切な対応ができます。



●かかりつけの歯科医院で治療を受けたい場合は、主治医の先生にご相談ください。行われる処置は日常的に行われている治療の延長ですので、基本的に受診可能です。

※具体的に何が行われるの？

●ばい菌の巣である歯石を取り除きます。ばい菌の隠れ家を取り除くことで歯肉も落ち着き、毎日の歯みがきでセルフケアしやすくなります。

●歯科医院でいくらかきれいにしても、自宅や入院中にきれいにできなければあつという間にばい菌だらけになってしま

ます。ご自分でもきれいに磨けるように歯みがきの指導を行います。

●治療開始までの期間と相談しながら、むし歯の治療やグラグラした歯の固定や場合によっては抜歯を行います。治療に悪影響を及ぼさないようになどが、た部分を削ったり、暫間的な詰め物など、応急的な処置を行うこともあります。入れ歯の不具合も直します。

●通院で行われるような治療では主治医の先生と相談しながら、状況に応じて処置やクリーニングを続けます。

食事は命の源です。そして食物のはじめの入り口はお口です。歯とお口が健康であることが全身の健康につながります。

歯周病が糖尿病を悪化させることや、しっかりと咬めることが脳に刺激を与え活性化させることがわかってます。最近では認知症予防にも関係のあることがわかってきました。また高齢者のかかりやすい肺炎もその8割は誤嚥性肺炎（お口の中の汚れが気管に流れ込んで起こす肺炎）と言われています。きれいなお口を保つことで要介護になった時も、口腔内カンジダ症（お口の中のカビの感染）や口内炎などのリスクも低くできます。

命を危険にさらす疾患は突然やってきます。その時にスムーズに治療に専念し、最大の治療効果を発揮したいものです。また、なおった後の人生もより良いものでありたいものです。しっかりとご自分の歯で食事し、歯科医をもって、ふだんから定期的な手エックと口腔ケアを受け、いざという時に安心して治療を受けましょう。是非、いまからはじめましょう！

### かかりつけ歯科医がいる場合

治療の前に歯医者さんに見てもらってください。

いつもの歯医者さんに行ってみよう。

定期検診していますから、お口の中は大丈夫ですね。安心して治療に専念してください。



お医者さん



患者さん



患者さん



歯医者さん

### かかりつけ歯科医のいない場合

治療の前に歯医者さんに見てもらってください。

…分かりました…

しばらく行ってないし、どこ行けばいいのかなあ。むし歯もあるし、歯周病だって…。大体、手術まであんまり時間ないよ…。不安だなあ…。



お医者さん



患者さん



患者さん



歯医者さん



# お口の中の健康チェック

チェック項目	YES	NO
① 食後や歯磨き後に歯ぐきから出血することがありますか？		
② 時々、歯ぐきが腫れることがありますか？		
③ 歯と歯の間によく食べ物がはさまりますか？		
④ 歯がしみることがありますか？		
⑤ 硬い物を噛むと痛かったり、噛めなかったりしますか？		
⑥ グラついているような歯がありますか？		
⑦ 口臭が気になる、または口臭があると言われますか？		
⑧ 朝起きて口の中がネバつくことがありますか？		
⑨ 食事の時、食べ物が飲みこみにくかったり、むせることがありますか？		
入れ歯をお使いの方に		
⑩ お口を大きく開けられますか(指2本入るくらい)？		
⑪ 入れ歯を入れると痛くて噛めないということはありませんか？		
⑫ 入れ歯が外れやすくなっていますか？		
⑬ 入れ歯の内側に食べ物がつまりませんか？		
⑭ 入れ歯にヒビが入っていませんか？		

あなたのお口の中の健康チェックの結果はいかがでしたか？  
 ひとつでも当てはまる場合、忙しい日常の中、知らず知らずのうちに何らかのお口のトラブルを引き起こしている可能性が考えられます。  
 症状が重くなる前に早めに歯科医院を受診してください。

## “健康な長寿”を目指しましょう！

戦前の平均寿命は50歳でした。それから70年経って、現在女性が86歳、男性も80歳を越えるまでになりました。時代背景、生活習慣の変化、そして医学の進歩により急速に寿命が延びる中で、本当の意味での長寿、健康で明るく楽しく過ごせる“健康な長寿”が求められる時代になりました。

いつも生き生きと元気で、自立した生活の中で好きなことに目を向け、好きな人たちと語り、好きなものを食べて、大いに笑って過ごす。そのようにいつまでも過ごせたらどんなに良いでしょうか。いくら寿命が長くなっても、心身ともに健康でなくては人生を楽しむことはできません。

そのために、お口の健康がとて大切になってきます。お口の中の健康チェックで当てはまる項目があったら要注意です。美味しく食べる（しっかり噛めてスムーズに飲み込める）、口元や口臭を気にせず会話を楽しめることが、体の健康（栄養）と心の健康（笑顔）につながります。

家族や友人と楽しく会話をしながら美味しい物を食べる。お口の健康は、食べる、話す、笑うといった我々人間の生活・生命の源なのです。



## 備えあれば憂いなし？転ばぬ先の杖？

寿命が延びた分、体のあちこちにいろいろと不調が生じてきます。腰が痛い、膝が痛い、などいろいろと問題が生じるのは仕方がないことです。かといって、電化製品や車のように買い替えることはできません。この世にたった一つの自分の体です。湿布を貼るなり、病院で痛み止めの注射をするなり、いろいろと手当てをしながら上手に付き合っていかなければなりません。しかし長く生きていくと湿布や注射では済まず、入院や手術が必要な病に罹ってしまうこともあります。そのような時は、できれば一日も早くに退院して、元通りの楽しい生活に戻りたいと考えるものです。

最近、入院・手術の過程で術前・術中・術後におけるお口の健康の重要性がクローズアップされてきました。手術前からお口の中を清潔にして細菌の数を減らすことで、手術中から手術後にかけての呼吸器感染（肺炎）予防につながり、入院期間を短縮できることがわかってきました。

また手術前から、お口の中で手術中に危険を及ぼしかねない（脱落、誤飲）歯やその修復物（被せ物・詰め物）を事前に手当てすることの重要性も指摘されています。そして手術後、食べ物を噛んで飲み込み、口から栄養を摂る“経口栄養摂取”が早期退院への最も近道であると言われてしています。

日頃からかかりつけ歯科医院を持ち、お口の中の健康をチェックしてもらい、健康で楽しい長寿を満喫しましょう！





## 歯科医に伝えていただきたいお薬

### ビスフォスフォネート製剤（BP）

BPは骨粗しょう症やがんの骨転移などに非常に有効な薬剤です。しかし稀に、顎骨壊死という重篤な病気を引き起こすことがわかっています。（BP以外の骨吸収抑制薬での発症例もあります。）

#### 顎骨壊死

あごの骨が部分的に死んでしまい、その骨がお口の中に8週間以上露出してしまふ治療の難しい病気です。当然、かなりの痛みをとまいません。BPがどのようなしくみで骨を壊死させるのかはまだ良くわかっていません。しかし、この病気があごの骨以外にはできないことから、お口の中の病気や抜歯などの外科手術が引きがねになると考えられています。



（主治医のご好意により）

#### なぜそんな危険な薬を使うの？

BPによる骨折予防の効果などの利益が、稀にしか起きない顎骨壊死の不利益を圧倒的に上回っているからです。ですからBPを処方されている方は勝手に服薬を中止してはいけません。

#### 予防法はないの？

BPは炎症部位に特に集積することが知られています。そこで、むし歯や歯周病の治療と予防、入れ歯で傷をつくらないための定期的なチェックなどが予防になりますし、自宅での口腔ケア（セルフケア）も重要です。BPを服用された方は特に念入りな口腔ケアが必要になりますので、歯科医には必ずお伝えください。

### 抗凝固薬

ワーファリンや抗血小板薬のバイアスピリンなどの、血を止まりにくくする薬剤は脳梗塞などの血栓・塞栓性の病気の治療や予防に広く使われています。

#### 抜歯をする時は休薬するのですか？

日本循環器学会の抗凝固・抗血小板療法ガイドラインには「抜歯時には抗血栓薬の継続が望ましい。」と明記されています。勝手に休薬しないで、主治医と歯科医の両方にご相談ください。また、口腔カンジダ症の治療薬である抗真菌剤のイトリゾールは抗凝固薬のプラザキサとは併用禁忌、ワーファリンとは併用注意となっているなど、薬の相互作用にも注意が必要なので「お薬手帳」は必ず歯科医に見せてください。

#### ※：心筋梗塞の発作を起こしたことがある方は…

発作後3ヶ月間は、歯科治療は禁忌です。このような場合に備えるためにも日頃からの定期的な口腔ケアが重要です。

### 普段からお口の中はきれいに健康に保ちましょう。

抗がん剤や放射線治療が始まると、口内炎などのお口のトラブルに遭遇することがあります。また、気道を確保する必要のある手術（挿管）を受ける場合にも、お口の中が汚れていると誤嚥性肺炎のリスクが高まります。あらかじめ、お口の中をきれいにしておくと、そのようなトラブルを未然に防ぐ、あるいは減らすことができます。



#### ★ 普段からの口腔ケア



##### 歯ブラシ

ヘッドの大きさ、毛の長さ、毛の硬さ、値段も様々です。自分のお口の状態に合ったものはどれだろう…？タフトブラシは細かい場所の清掃に効果的。



##### 歯磨剤

むし歯・歯周病・知覚過敏症 用途によって様々です。



##### 歯間ブラシ

歯と歯の隙間が気になり出したら。サイズ選びが重要。



##### デンタルフロス

狭い隙間の汚れをしっかりと取り取ります。使用方法が難しい。



##### 義歯洗浄剤

清潔に保つため洗浄剤を使用します。種類もたくさん。



##### 洗口剤（マウスリンス）

お口に潤いを与えます。殺菌成分含有もありません。爽快感のあるものは刺激が強すぎる場合も。

ポイント！  
まずは

- 使いやすい歯ブラシを選びましょう 歯磨きの習慣が重要で
- 歯医者さんで十分な効果のあるブラッシング方法を教えてもらいましょう
- 歯磨剤には、お口の中の細菌に対抗する殺菌性分や抗炎症性分が含まれているものを選択しましょう
- ブラッシングが上達したら、歯間ブラシやデンタルフロスを使用しましょう
- 殺菌効果のある洗口液の使用も効果的です



普段から 歯科医院での定期健診とメンテナンスを積極的に利用しましょう！  
自分にあった道具を見つけるために、かかりつけ歯科医に是非相談してみてください。

#### ★ 加療、入院している際の口腔ケア

自分で歯ブラシができない場合、うがいが困難な場合は介助が必要となります

- ① 清掃時の体位を作ります。  
できる場合はベッドをおこす、枕を入れるなど頭を少しおこします。
- ② まずはお口の中を観察します。優しく頬粘膜を引っ張ると奥歯まで見渡せます。ペンライト、歯科用ミラーがあると便利です。（目で見える汚れを確認）  
汚れは歯の表面だけでなく、舌、口蓋、挿管装置の周囲に多く見られます。
- ③ お口の中や汚れが乾燥していて取れにくい場合は、スポンジブラシなどで事前に水分を含ませることで、汚れを浮かせます。強すぎない、適度な圧力で小さく振動させ歯ブラシを行います。 汚れをのみ込ませないよう、少しずつ注意しながら行います。
- ④ うがいができない場合、再度スポンジブラシで浮いた汚れを拭き取ります。

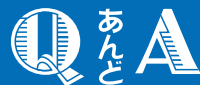


##### 大事なことは

お口の中を潤す（加湿）… 潤すことで汚れ軟らかく取りやすくなります  
汚れの除去（清掃）… お口の状態にあった道具を優しく使います  
潤いを維持（乾燥予防）… 乾燥から守ることできれいな状態を保ちます

普段から、むし歯がない、歯周病のない、しっかり食べ物を噛むことができる、お口の中をきれいに健康に保つことが、万が一の時への備えとなります。

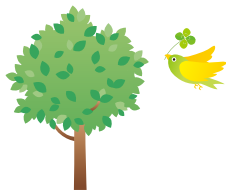




あんど



あなたの疑問に  
お応えします



感染源になりそうな歯はそのためにも抜く必要があるとなります。なお出血する処置では予め抗生剤を服用しなければなりません。あなたの主治医に抗生剤を処方してもらいましょう。



を受けるため”お薬手帳“があれば問診票と一緒に提示するようにして下さい。



Q □の中に「がん」って出来るんですか？



心臓の手術で歯を抜くように言われたけど本当に抜かなければならないの？



A 人工血管・人工弁の手術、先天性心疾患の手術を受ける方は、手術前に歯科受診し、むし歯を治療しておく必要があります。口腔内の感染症は術後



人工血管・人工弁に付着し重篤な人工弁感染性心内膜炎の原因となります。故に、手術前に歯や歯肉の感染症を治療しておくことが重要で、



歯が抜けないと言われたけど本当？痛くて抜いてほしいんだけど…



A 最近の高齢化に伴い骨粗しょう症の薬（ビスフォスフォネート製剤）が内科や整形外科で多く処方されているようです。この薬剤が長期に渡って処方されている患者さんが、歯科治療で

抜歯などの顎の骨を露出する処置を受けた後、骨が腐るような骨壊死が起こる可能性があることが報告されています。

安全に歯科治療



出来るんです。近年「□の中のがん」

が増加しているとの事です。患者数では子宮頸がんを上回っています。我が国では年間約7000人が口腔がんになっていて30年前と比較すると約3倍に増加しています。

□腔がんは、できる場所によって「口唇がん」「舌がん」「口底がん」「歯肉がん」などに区別されますが「舌がん」の発生頻度がもっとも高く、□腔がんの約40%を占めています。□の中に異変を感じたらすぐにかかりつけ歯科医院の受診をお勧めいたします。



## がん対策基本法と口腔ケア・歯科医師

日本人の死亡原因の1位を占める悪性新生物（がん・悪性腫瘍）の予防・治療・撲滅を目的として、日本でも平成18年6月に「がん対策基本法」が制定されました。治療法の進歩は治療成績の向上をもたらす一方で、治療で生じる痛みや不安などの副作用は患者さんの生活の質（QOL：Quality of Life）を低下させる恐れがあります。「がん対策基本法」においても、患者さんのQOLの向上の必要性が明記されています。

がん治療における支持療法とは、抗がん剤・放射線療法・手術などががん治療本来の治療とは別に、治療の過程で生じる様々な副作用に対して行われる治療です。例えば痛みに対するケアや治療への不安へのケアなどもこれに含まれます。お口の中のトラブルとしては口内炎、口腔乾燥、嚥下障害などがあります。うまく食事ができないことは栄養状況の悪化や精神的なストレスに繋がり、ひいてはがん治療そのものの継続を困難にさせることもあります。我々歯科医療従事者もこれに対応すべく質の高い支持療法を行えるよう講習カリキュラムを厚生労働省・国立がん研究センター・日本歯科医師会が作成しました。そして、全国の協力できる歯科医院が受講し地域がん拠点病院との連携体制ができつつあります。

宮城県のがん連携歯科医院は（宮城県歯科医師会 がん連携歯科医院）でネット検索していただくと歯科医院の一覧表をご覧になれます。ご参考にして下さい。



宮城県歯科医師会 がん連携歯科医院

検索

# Smile

スマイル

## クイズ

答えを応募して  
プレゼントをゲットしよう!!

**問題** クロスワードをといてABCDの順に  
並べるとどんな言葉になるでしょう？

A	F				D
B			G	E	
H		C			
I					
		J			
	K				

ABCDEの□に入る文字をかいてみよう

A	B	C	ウ	D	E
---	---	---	---	---	---

### タテのカギ

- A 高校野球。春・夏の～
- C 煙でいぶした食品
- D 羊毛などを紡いだ糸
- E 注文して作らせる。「洋服を～」
- F 印象

### ヨコのカギ

- A 硬貨
- B 松・竹・？
- G イースター島の石像遺物
- H 秘密
- I スコットランド第二の都市
- J 声をかけて応援すること
- K 綿などを詰めて動物の形などに  
縫い合わせたおもちゃ



**ヒント:** □の中を清潔に保つことが全身の疾病予防に深く関係していることが明らかになっています。また、手術の前後にこれを行うと副作用や合併症を減らし入院日数も短縮、医療費抑制の効果が大きいこともわかってきました。

□へ入る言葉と、住所、氏名、年齢、職業、電話番号、本誌の感想を下記宛先へ  
ハガキ又はFAXでお送りください。

抽選で3名様に食事券をプレゼントいたします。

- 締め切りは平成28年12月末日必着
- 当選者の発表は発送をもってかえさせていただきます。

**宛先**

多賀城市高崎1-22-1 東北歴史博物館1F  
一般社団法人 地球の楽好 スマイル59号クイズ係  
FAX.022-389-0932

# 仙台市民への 歯科福祉医療サービス

## 在宅訪問歯科診療

診療日：月曜日～土曜日【予約診療制】  
受付時間：[月～金] 午前9時～午前11時30分  
[月～金] 午後1時～午後4時15分  
[土] 午前9時～午前11時30分

## 障害者歯科診療

診療日：月曜日～土曜日【予約診療制】  
受付時間：[月～金] 午前9時～午前11時30分  
[月～金] 午後1時～午後4時15分  
[土] 午前9時～午前11時30分

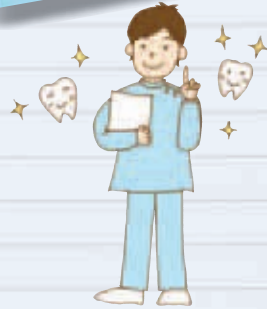
## 休日救急歯科診療

診療日：日曜日、祝日、年末年始、盆休み  
診察時間：午前10時～12時、午後1時～4時

## 夜間救急歯科診療

診療日：土曜日、日曜日、祝日  
診察時間：午後7時～午後11時  
※平日の夜間は診察しておりません。

仙台歯科医師会  
ホームページ  
<http://www.s-da.or.jp>



## お問い合わせ先

仙台市青葉区五橋2丁目12-2 仙台市福祉プラザ12F  
(一社)仙台歯科医師会 仙台歯科福祉プラザ  
在宅訪問・障害者・休日夜間歯科診療所

TEL . 022-261-7345



Smile 第59号 平成27年 ●月発行

定価150円

発行 (一社) 仙台歯科医師会・地域保健委員会  
執筆・監修 (一社) 仙台歯科医師会・地域保健委員会  
平田政嗣 小菅玲 西原大輔 大山治  
梁川誠郎 山崎尚哉 内ヶ崎賢二 大内康弘

企画・編集 一般社団法人 地球の楽好  
多賀城市高崎1-22-1 東北歴史博物館1F TEL.022-389-0931

印刷所 利商印刷株式会社