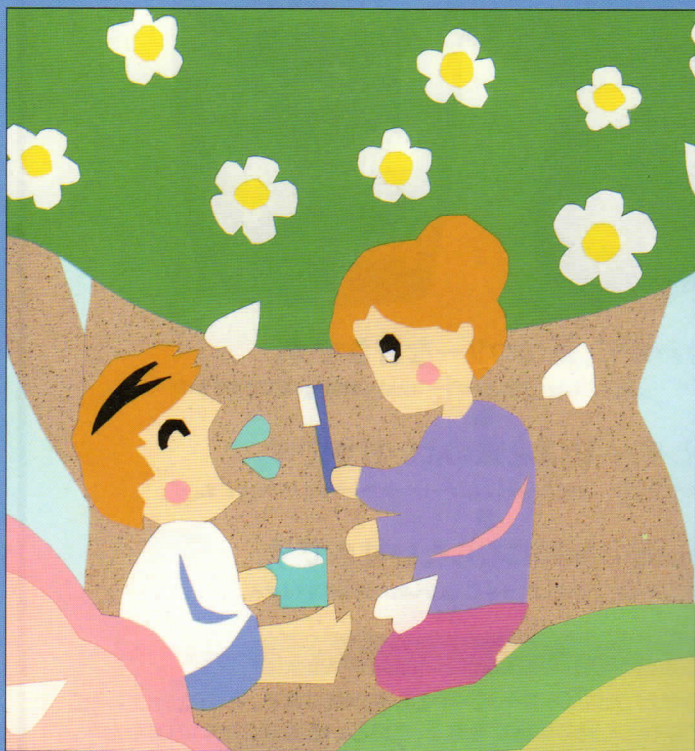


スマイル Smile

No.34



●カメラルポ
障害者・休日夜間歯科診療所
仙台歯科福祉プラザ

●歯の健康アドバイス
& トピックス

●あなたの疑問に
おこたえます
Q&A

仙台歯科医師会からのお知らせ

歯科福祉医療サービスの紹介

80歳で20本の歯を残そう



海外旅行専門

あなたと創りたい、地球の旅。

H.I.S.

WITH YOU, AROUND THE WORLD

☎022-265-3431

サンモール一番町・南町通り角
インターネットホームページ
http://www.his-j.com

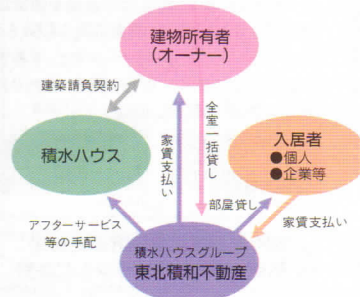
歯の健康だより スマイル 監修／(社)仙台歯科医師会 発行／(有)仙台プロデュース

確かな資産としての質を備えて、 経営の期待にお応えします。



戸建感覚の内階段タイプ「ディアス」

（市場調査～入居者募集・管理まで 積水ハウスの「アパートまるごと借り受けシステム」）



アパートを建てても入居者の確保や管理が大変とお考えのオーナーに積水ハウスグループがバックアップ。市場調査～入居者募集・管理まで、「アパートまるごと借り受けシステム」で安心経営をお手伝いします。是非一度ご相談下さい。

資料請求の方へ毎月先着30名様に
積水ハウスオリジナルテレホンカードプレゼント！

詳しい資料をお送りします。ハガキに資料請求券を貼り、住所・氏名・TEL・年齢をご記入のうえ、下記の住所迄ご請求ください。電話・FAXでもお受けします。(プレゼント締め切り 平成10年7月末日)

積水ハウス株式会社 仙台総建営業所

建設大臣免許(9)第540号 建設大臣許可(特-4)第5295号

〒980-0014 仙台市青葉区本町2丁目16-10 仙台大同生命ビル TEL 022(222)0025(代)
FAX 022(211)0418



資料請求券
スマイル34

スマイル34号発刊にあたって

仙台歯科医師会 公衆衛生委員会
副委員長 佐藤 武司

スマイル32号より、新しい公衆衛生委員会が発足し、スマイルの編集を行なうようになりました。新しい編集方針は、患者さんに今まで以上にスマイルを読んでいただくことを目標に、できるだけ専門用語を少なくし、内容を解りやすくすることを心掛けています。そのため学術的な表現と少々異なることもありますが、前号である33号が好評でもありましたので、この方針を継続していく所存です。

いろいろなご意見をお待ちしておりますので、スマイル宛てまで御一報いただければ幸いです。今後ともスマイルを宜しくお願い致します。

CONTENTS

- 2 カメラルポ
障害者・休日夜間歯科診療所
—仙台歯科福祉プラザ—
- 6 ● 歯の健康アドバイス&トピックス
Ⅰ.食と歯に関するお話
Ⅱ.歯性上顎洞炎
Ⅲ.知ってて良かった
「歯のけが、口のけが」
- 13 コ・ラ・ム
- 14 ● あなたの疑問におこたえます
Q&A
- 15 仙台歯科医師会からのお知らせ
- 16 歯科福祉医療サービスの紹介

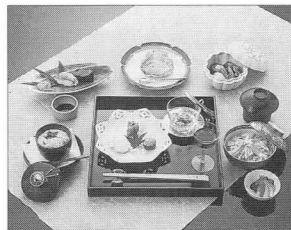
かに料理の老舗

昔からのかに処



かにハ

●1階お気軽な食べ処 ●小粋な感じの数寄屋風和室
仙台市東一番丁日銀北側 ●各種会合御家族連れ歓迎
☎263-1531(代) 営業時間11:00~夜10:30まで 年中無休



カニセット3,500円一例
(料理の内容は器等季節によって多少異なります。)

むし歯の原因にならない甘さです。

パルスweet®

ダイエット甘味料



きわめて、低カロリーな甘さです。

「パルスweet」はティースプーン軽く1杯1.2gで約2.2カロリー(kcal)。砂糖5gと同じ甘さでカロリーは1/9。

さわやかで、あと味のよい甘さです。

すっきりとさわやかなおいしさであと味もよく、コーヒーやフルーツにぴったりです。

むし歯の原因にならない甘さです。

アミノ酸系甘味料を使用していますので、むし歯の原因になりません。

「パルスweet」で健康に美しく。

甘いものは食べたいけれど、カロリーオーバーやむし歯が気になる。それに、カロリーのとりすぎは太るだけでなく成人病の原因にもなる、といろいろお気づかいのあなたへ。「パルスweet」なら大丈夫です。糖分ではないのでむし歯の心配がなく、ダイエットにもたいへん便利。さあ、おいしい甘さで、健康に美しく。

【PAL SWEET DIET】は、味の素KKのアスパルテームの商標です。●「パルスweet」は、スーパー・百貨店・コンビニエンスストア・薬局・薬店でお買い求めください。

AJINOMOTO®

味の素株式会社 東北支店

〒980-0011 仙台市青葉区上杉2丁目3番11号 ☎022(227)3111(代)

■青葉区五橋にある仙台市福祉プラザ12階。
地下鉄の駅も近く便利。



■待合室



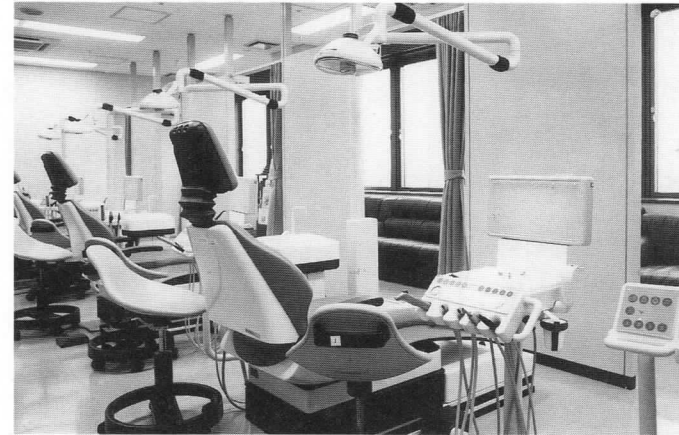
■受付



■第一診療室
新型の診療台が5台
乗り降りが楽なタイプです。



(社) 仙台歯科医師会
障害者・休日夜間歯科診療所
-仙台歯科福祉プラザ-



市民の安心を支える
仙台歯科福祉プラザ
のレポートです。

■歯科福祉医療サー
ビスの拠点

仙台歯科医師会は、昭和52年以來、仙台市と協力して休日救急歯科診療、障害者歯科診療、在宅寝たきり者訪問歯科診療などの活動を行なってきましたが、平成6年9月、仙台市福祉プラザ12階に、障害者・休日夜間歯科診療所（通称仙台歯科福祉プラザ）が開設され、設備内容も充実して、一層利用しやすい診療所となりました。

この施設は、身体に障害があるため、一般の歯科医院での受診が困難な方への治療、（歯科診療、全身麻酔による歯科診療、歯科保健指導、検診及び予防処置）と、土曜日や日曜日、祝日の夜間等に歯が痛んだときの応急処置を行なっています。また、在宅で寝たきりのため通院が困難な方への訪問歯科診療、訪問歯科衛生指導も行なっています。

門扉・フェンス・カーポート...

カタログだけじゃわからない

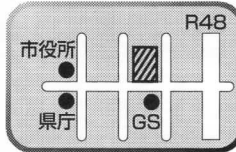
ショールームに行こう! (そうだ!)

東洋エクステリア(株)仙台ショールーム

仙台市青葉区二日町12-30
日本生命仙台勾当台西ビル1F

☎(022)711-6650

お気軽にお立ち寄りください!

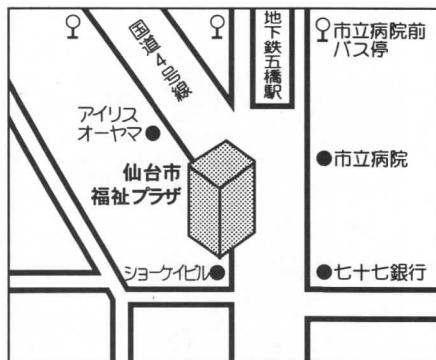


あなたの快適生活をサポートします

住まいと暮らしのDIYホームセンター

ジェムコス

名取店・中野店・大和町店・塩釜店・亶理店・大河原店



- 仙台市地下鉄/五橋駅下車・南一番出口
- バス/市立病院前停留所下車
仙台駅西口バスプール
5番・6番・11番のりば
- 自家用車/地下駐車場をご利用ください

診療時間、予約などのお問い合わせはお気軽にご相談ください

仙台歯科福祉プラザ

022-261-7345

青葉区五橋2-12-2

仙台市福祉プラザ12階

診・療・内・容

休日救急歯科診療

診療日 日曜日、祝日、年末年始、盆休み

受付時間 10時～12時

13時～16時

夜間救急歯科診療

診療日、土曜日、日曜日、祝日、年末年始

受付時間 19時～23時

障害者歯科診療

診療日 月曜日～土曜日

受付時間（予約診療制）

月曜日～金曜日 9時～11時半

13時～16時15分

土曜日 9時～11時半

在宅歯科診療

診療日 月曜日～土曜日

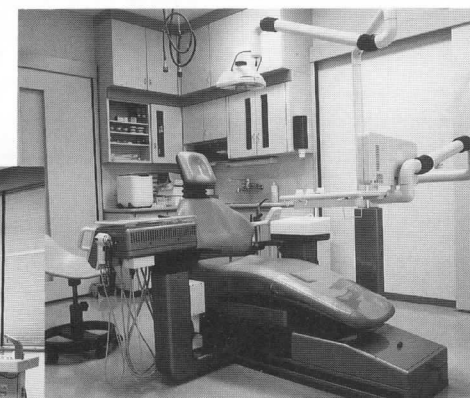
受付時間（予約診療制）

月曜日～金曜日 9時～11時半

13時～16時15分

土曜日 9時～11時半

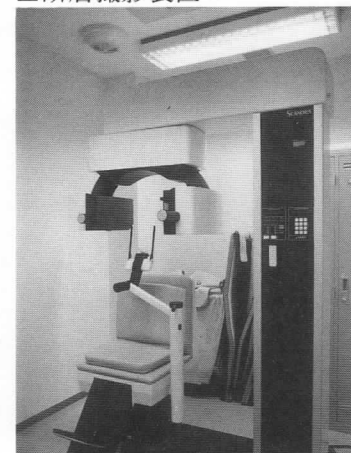
■第二診療室（個室）



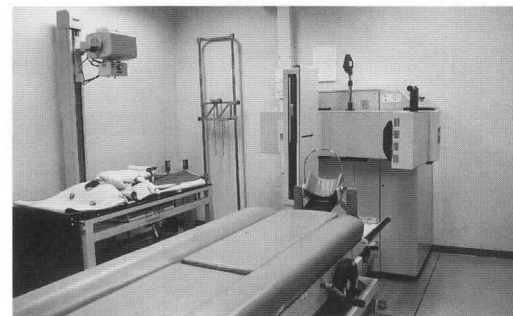
- 第三診療室
全身麻酔下による診療等が行われます。



■断層撮影装置



■横型全顎撮影装置



TOSHIBA 住まいの快適さを一緒にかんがえます。

照明プラン

お部屋の用途、目的に合わせて照明器具をご紹介します。

システムキッチンプラン

キッチン関連機器などを組み込んだシステムキッチンをご紹介します。

空調プラン

インテリア感覚の“見えない”ハウジングエアコンを、お部屋に合わせてご紹介します。

Toshiba
Showroom

SMAIS

スマイス東芝 仙台
TEL.022-227-1048
FAX.022-261-6633

スマイス東芝 仙台 〒980-0803 仙台市青葉区国分町3-1-1 第一生命ビル1F 営業時間/10:00～18:00 休日/日曜、月曜、祝日

気軽に楽しく
健康・体力づくり



会員制総合スポーツクラブ

グランスポール

会員募集中!

25mプール
エアロビクススタジオ
アスレチックジム
ランニングトラック
ラケットボールコート
ゴルフ練習場
多目的コート
リラクゼーション
お風呂・サウナ

仙台市青葉区上杉1-14-15
地下鉄北四番丁駅南2番出口徒歩2分

☎022-222-7447

歯の健康アドバイス & トピックス

食と歯に 関するお話

テレビのグルメ番組を見ておりますと、非常にじれったくなるのが良くあります。

何を食べても、「これおいしい！」としかいわないタレント。食材がいかにか高価であるかというのを滔々としやべるナレーター。挙げ句の果ては、「いい仕事してます

ねー。」でしめくくる評論家。食べものの味や歯ざわりを文章で表現することは不可能なんでしょうか。

今回は、食べもののお話に關しては「鉄人」と思われる2人のエッセイストをご紹介します。と思います。

●タコ焼きの科学

赤瀬川 原平

「タコ焼きは熱い。しかも丸い形をしている。だから口に入れると、洞穴のような口

の中をコロコロと転がる。一箇所にじっと止めていると熱くてその粘膜がヤケドしそうになるから、それを回避しようとして舌が動いて、熱いタコ焼きを移動させる。そのとき丸い形が生きてくるわけで、タコ焼きの熱さを口腔内粘膜の各所に分散させながら、口の中をコロコロと転げ回る。そうやってタコ焼きの熱が押さえられ、体温との差がなくなってくると、タコ焼きはやっと一箇所に落ち着き、それを載せた下の歯に向かつて上の歯がぐつと降りてきて、タコ焼きを潰す。

つまり噛むわけで、タコ焼きの丸い形はぐじゅつと破れて、中から身といっしょにまた熱さがひろがり出てくる。略、それもやがて収まりタコ焼きの過剰する熱が失われて体温とほぼ等しくなったところで、上顎と下顎はもう一度活動を開始する。上の歯と下の歯は本格的に上下運動にはい

るわけで、タコ焼きの小麦粉のマントルは不定形となって味の放出をはじめ、そのマントルに包まれていた内部核のタコのカケラがようやく姿をあらわす。

その内部核がはたして存在するのかわからないのか、略、その観測の中核をつかさどる舌の先も、それまでは半信半疑でタコ焼きを転がしたりしていたわけである。

それがようやくタコのカケラを確認し、舌の先はそれを押さえて、上下の顎の筋肉にもう一度業務連絡をする。それを受けて上下の歯が小踊りしながらタコのカケラに近づ



き、ゆっくり噛み潰しながら、その歯触り、弾力、裂け方もなくタコであることの事実を口中に伝えるわけだ。口中ではすべての部位がその情報に湧き立ち、粘膜の間には拍手さえ湧き起り、その波が洞穴のような口の中全域を駆けめぐる。略、

●天下一品丸かじりの
すすめ
東海林 さだお
「丸かじりは痛快である。食にまつわるのもろもろの取り決めに一蹴して潔い。かじりつき、食いちぎるという行為は、食べものの食べ方の基本である。略、
いま、丸かじりの風潮が世の中から失われつつあるが、これは嘆かわしいことである。あらゆる食べ物が、小さく、柔らかく、食べやすく調理されている。だいたい大口を開ける、という機会が現代人にはほとんどないのではな

りつく。
硬い皮が前歯で少しめりこみ、少し抵抗したあとでプツツリと破れる。このときキュッと音がする。
やや酸っぱく、やや塩っぱい発酵した味がして先端部が食いちぎられる。皮が残った場合は口をとんがらかしてグイグイ引っぱる。
この食いちぎりの感じがいい。略、
トマトも丸かじりのほうが断然おいしい。トマトがおいしくなくなったと、よくいわれるが、丸かじりするとどういうわけか不思議に昔のトマトの味になる。略、
キュウリも丸かじりがいい。キュウリは丸かじりすると、バリバリと音がして、いかにも噛みくだいているという快感がある。略、
意外なのは細巻きのノリ巻きである。しなりがちな長いやつとノリがパリッと破れて前歯がゴハンの中に入っ

く。そいつをグイッと引っぱると、芯のカンピョウがズリズリとズリ出てくるから、かくてはならじと前歯でカンピョウを噛み切る。破れ残ったノリを、首を横に振ったりして引っぱってビリビリと破り、一口分をようやく噛みとる。
包丁で切ってあるやつよりはるかに味わいが深い。
ヨウカンも丸かじりがおいしいし、歯の丈夫な人にはタクアンの丸かじりをお薦めしたい。」(しろうじ さだお 東海林さだおの弁当箱 朝日文芸文庫)



頃あいに潰かったナスの丸っこいほうにガブリとかぶ

りつく。
硬い皮が前歯で少しめりこみ、少し抵抗したあとでプツツリと破れる。このときキュッと音がする。
やや酸っぱく、やや塩っぱい発酵した味がして先端部が食いちぎられる。皮が残った場合は口をとんがらかしてグイグイ引っぱる。
この食いちぎりの感じがいい。略、
トマトも丸かじりのほうが断然おいしい。トマトがおいしくなくなったと、よくいわれるが、丸かじりするとどういうわけか不思議に昔のトマトの味になる。略、
キュウリも丸かじりがいい。キュウリは丸かじりすると、バリバリと音がして、いかにも噛みくだいているという快感がある。略、
意外なのは細巻きのノリ巻きである。しなりがちな長いやつとノリがパリッと破れて前歯がゴハンの中に入っ



歯性上顎洞炎

上顎の中には、上顎洞（副鼻腔）と呼ばれる空洞がある。ここに炎症が起けると上顎洞炎という。

鼻疾患による炎症の波及に

より上顎洞炎を起こすことがあるが、上顎の歯の歯周炎により炎症が及び感染し上顎洞炎を起こすこともある。これを歯性上顎洞炎と呼ぶ。

■原因

根尖性歯周炎、辺縁性歯周炎の波及による。

■症状

原因の作用した一側の洞に

発症。顔面の腫張、発赤、鼻漏、洞部の拍動性激痛、歯痛、偏頭痛、前額痛もある。眼圧痛が起る時もある。

■治療

- 1 高熱が続き、頭蓋底あるいは眼窩へ波及の恐れあるとき、根治手術。
- 2 炎症がそれほど激しくない

く、抜歯創より洞へ交通がある場合は、膿の排膿をはかり抗生剤液を注入、洗浄と薬液注入を繰り返すことにより炎症を消退させ得ることもある。

（内容と図1、2とも最新口腔外科学（医歯学出版・K K）より引用、改変）

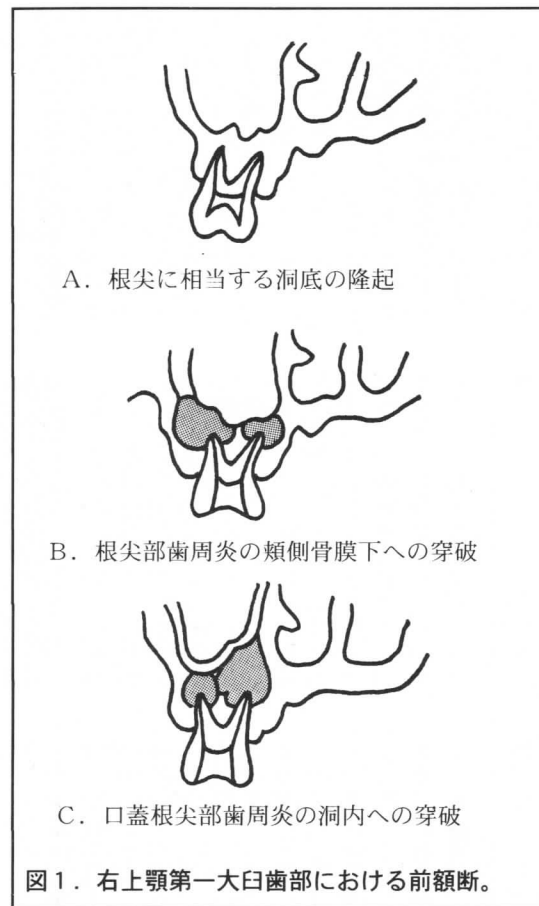


図1. 右上顎第一大臼歯部における前額断。

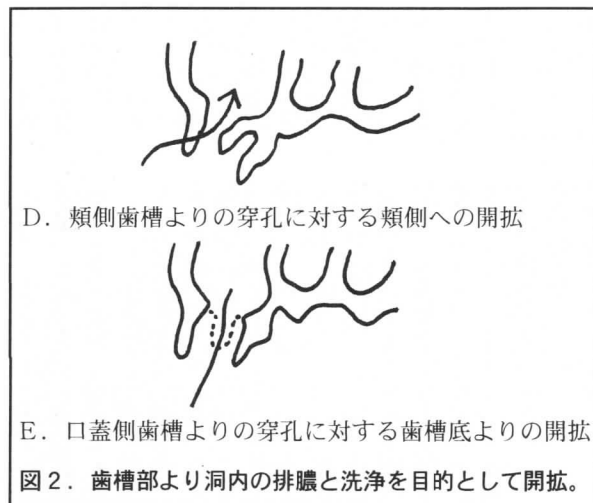


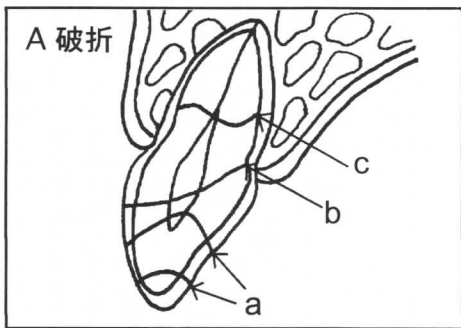
図2. 歯槽部より洞内の排膿と洗浄を目的として開拡。

知ってて良かった

「歯のけが、口のけが」

「歯のけが」で「虫歯」でもない「歯周病」でもない、しかも若く健全な歯を突然失ってしまうことがあります。しかし、「けが」はすぐに手当てをすれば見違えるように治ることも多いのです。

「歯のけが」はしないように注意することも大切ですが、起こってしまったら、まず患者さんがすること、歯医者さんですることを覚えておくことが役に立ちます。



■歯のけがの種類

歯に強い力（衝撃）が加わると、歯が折れたり、割れたり（A）、あるいは抜けたりします（B）。また、歯ぐきや唇が切れたり骨が折れたりします（C）。

（A）破折。外力によって歯は色々な部位で折れます。このうちもっとも多いのは歯冠破折といわれるものです（a）。歯冠破折は目で見て

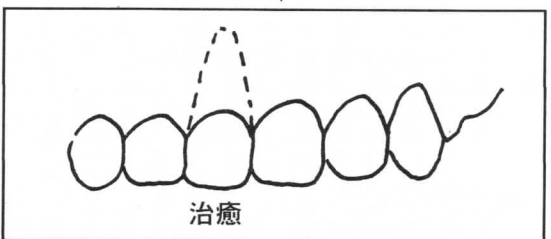
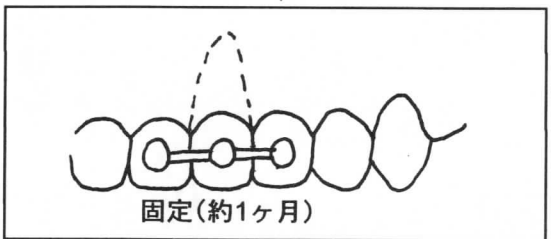
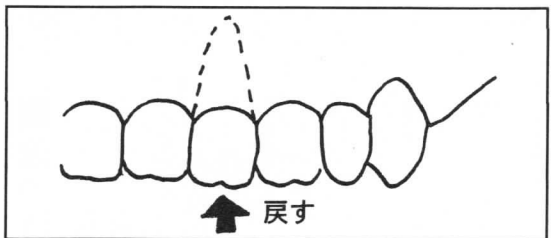
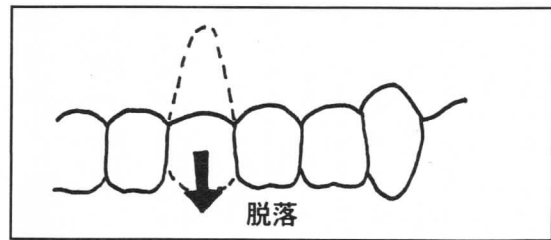
すぐにわかりますが、一見折れていないように見えても骨の中の歯の根が折れていることがあります（c）。これを歯根破折といいます。また、歯冠から歯根にかけて折れているものを歯冠歯根破折といいます（b）。

外力により歯が骨から離れるような状態が生じることがあります。これを脱臼といいます。これは歯を骨に固定している歯根膜という組織に断

裂が外力により生じたことを意味します。脱臼には歯が骨から完全に離れて抜け落ちてしまうような完全脱臼から、一部の歯根膜が断裂しただけの不完全脱臼までさまざまな脱臼の状況があります。外力の向きによっては、歯が骨の中にめり込むような状態（埋入）が生じます。また、歯のけがの種類に関係なく、さまざまな骨折が生じることがあります。

■ 脱落歯の治療とキーポイント

脱臼の中でも歯が完全に抜けてしまうような場合を脱落と呼びます。脱落はすぐに手当てをすれば歯を助けることができます。大切なのは、この抜けた歯についている歯根膜が活着しているかどうかにか



かっているということです。もし生きていれば歯を元の骨の穴(抜歯窩)にもどす(再植)ことにより、歯は再び機能を回復します。歯根膜は乾燥に弱く、口の外ではおよそ30分くらいしか生きていません。したがって歯が抜けてから30分以内に歯医者さんに元に戻してもら

か、自分で戻すことが重要です。歯根膜を長く生かしておくためには、抜けた歯を口の中に入れておくか、牛乳の中に漬けておくことが最良です。こうすることによって歯根膜を数時間生かしておくことが可能です。

MINI知識

「歯の(が)抜けたよう」

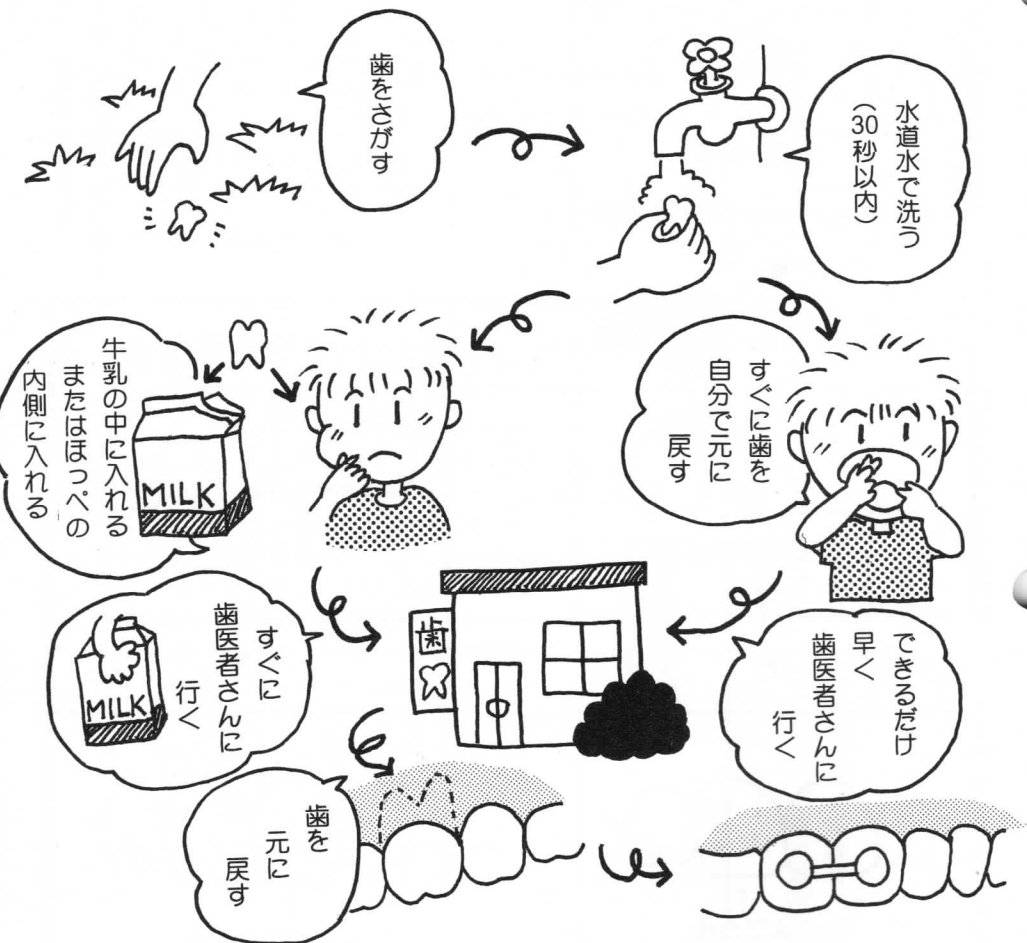
以前揃っていたものや、本来揃っているはずのものの一部が足りな

いさま。また、あるべきものが欠けていて寂しいさま。

■ 脱落歯の緊急処置

抜けた歯を助ける最も良い方法は、歯を自分でまず元の位置に戻してみる事です。もちろん地面に落ちた歯は水道水で洗ってから戻します。しかし、水道水で洗うのは30秒以内くらいにしましょう。なぜなら水道水に長時間、歯を漬けると歯根膜が死んでしまうからです。

もし抜けた歯を戻せない場合は、口の中に入れて保存します。ただし、飲み込んでしまわないように注意が必要です。歯を唇と歯ぐきの間にに入れておくとき飲み込む心配がありません。もしすぐに牛乳が手に入るなら牛乳の中に保存します。そしてできるだけ早く歯医者さんに行きましょう。



■脱落歯の治療の 残念例

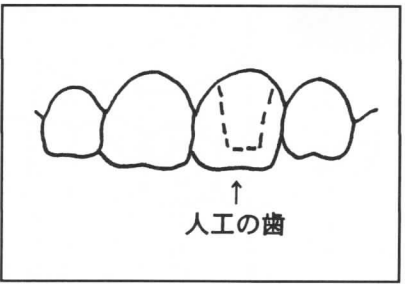
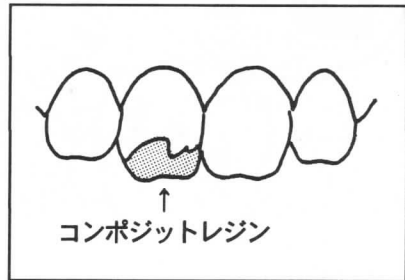
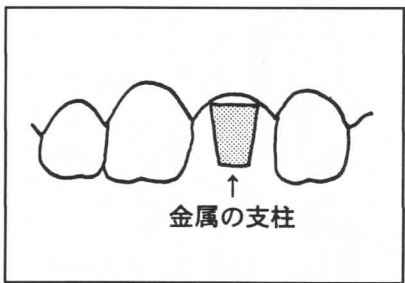
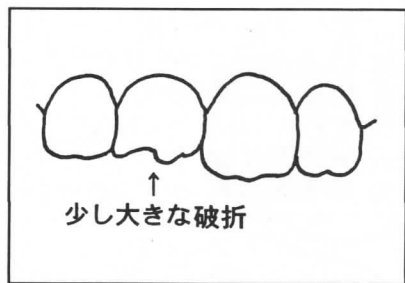
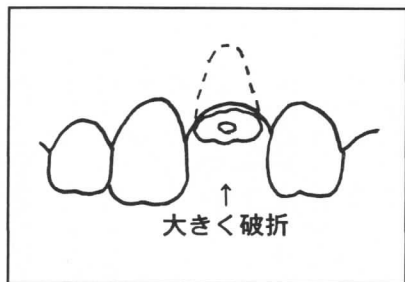
脱落歯が一時間以上乾燥状態に置かれると、歯根膜はほとんど死んでしまいます。歯根膜が死んでしまった歯を元に戻すと、歯は吸収され骨に置き換えられてしまいます。

■歯冠破折のいろいろな治療方法

折れた部分が小さかったり、折れて歯冠部がなくなった場合には次のような治し方があります。

- 1、わずかな破折は少し削ってとんがりを丸めます。
- 2、少し大きな破折で破折片がない場合は、元の歯の色に合わせたコンポジットレジンという材料でなくなった部分を修復します。
- 3、大きく折れて破折片もない場合は、歯の神経（歯髄）

を治療し、金属の支柱を立ててから人工の歯をかぶせます。



■唇と歯ぐきの外傷（けが）

歯の外傷と同時に唇や歯ぐきが障害を受けることはまれではありません。むしろ歯を保護している唇や歯ぐきがまっさきに外傷を受けることが多いようです。

唇や歯ぐきの外傷は多くの場合出血を伴い、本人やまわりの人を心配させます。しかし多くの場合、将来的な問題を起こすことなく治ることが多いので、まず冷静な対応が必要になります。出血に惑わされず歯が折れていないかどうか、抜けていないかどうか把握することが大切です。もしそうであれば、折れたり抜けたりした歯をさがし、それを持って歯医者さんに行くことが大切です。

■予防と再発防止

どんな病気もけがも起きる前に予防できればそれに越したことはありません。歯のけがは一見予防とは無縁のように思われますが、いくつかの注意点をあげることが出来ます。歯のけがは子供の遊びが活発化する時期に一気に増えます。まず歩き始めの時期では、親の注意が大切です。転落、転倒、くわえ歩き、はしゃぎなど、できるだけ顔を打たないように注意しましょう。

スポーツの最中に歯のけがが起こることは多いといえます。本人の顔面に対する保護意識が大切です。また、できればマウスガードの着用を勧めます。選手どうしの接触が多いスポーツクラブ活動ではマウスガードの着用の重要性を強調したいと思います。

歯並びが悪い場合、飛び出

している歯ほど歯のけがを被る確立が高くなります。したがって歯並びを矯正により改善することも歯のけがの予防につながるかもしれません。けんかや事故などは骨折を含めた、より大きな歯のけがを

もたらします。冷静な日常生活を送りながら、歯のけがができるだけ少なくしたいものです（引用、月星光博著、知っててよかった！歯のけがのけが）

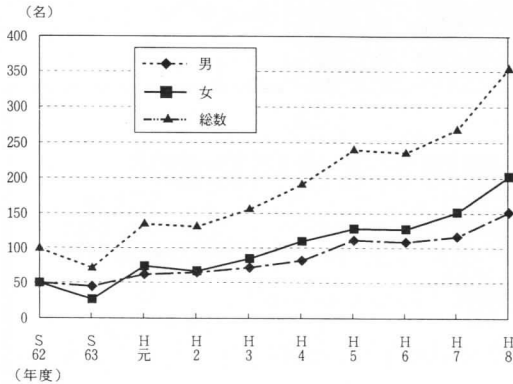
コラム

牛の歯の話

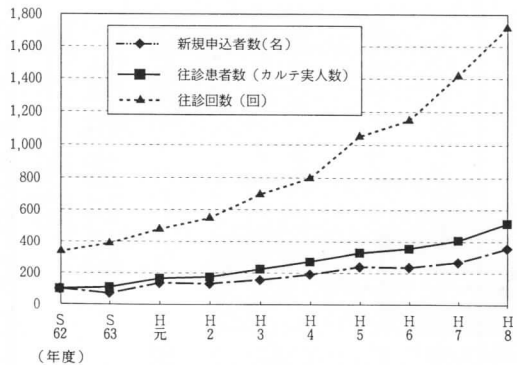
牛の歯は大学歯学部では大変頻繁に使用されています。（主に研究用なのですが）例えば、歯の小さな虫歯を修復する材料の接着性を研究するにはずいぶん使用され、この分野の材料のめざましい進歩に大変貢献しました。

牛の歯は新鮮なもの程よいので屠殺場で処理された直後の牛のあごのところから抜いて水につけてもってくるのです。人の歯よりも頑丈で抜くのにひと苦労した覚えがあります。ネズミ（ラット）もよく使用します。薬剤の効果や、歯の発生の様子の研究には欠かせません。

さて、牛の歯には虫歯はあるのか？これはほぼないと言えます。その理由はえさになるものに粘着質のものがないのと、繊維の多い植物が主食となるためです。しかし、臼歯部（奥歯）は草をすりつぶそうとするために大変磨耗しています。人の歯のように溝はなくなっています。また唾液の量も多いためやはり虫歯にはなりにくいのです。



▲在宅歯科診療年度別新規申込者推移



▲往診回数及び新患・実診数推移

上を含めた専任職員を配置し、歯科医師会の会員が診療を行なう方式を採用しています。診療は患者さんに対し主治医を決定し、応急的な診療を行なうものでなく、患者さんに納得していただける完結的な治療を目的としています。在宅システム専任職員を配置しているため、患者さんの申し込みが素早く対応でき、申し込みより3日以内に在宅寝たきり者歯科診療を可能にしています。

私達歯科医師会が行なっている在宅寝たきり者歯科診療は、患者さんの立場に立った診療姿勢が評価され、申し込み件数が急増し、平成8年度では新規診療申し込み患者さんは350人以上、往診回数は1700回を越えています。この数は全国一の実績を誇っています。

仙台歯科医師会では、市民の皆さんのために様々な事業を行なっています。本号では、在宅寝たきり者歯科診療についてご説明いたします。この事業は、寝たきりなどにより歯科の診療を受けることが困難な市

民（在宅寝たきり者）の歯科診療および歯科保健指導の確保を図ることを目的としています。仙台歯科医師会の在宅診療は昭和62年より開始されてい、仙台市から診療車および機器の補助と運営補助金を受け、専任歯科衛生

（社）仙台歯科医師会からのお知らせ

あなたの疑問に **Q & A** おこたえします

Q1 母は食べる時に義歯をはずしてしまいます。義歯をしたまま食事をさせたいのですが、どうしたらいいのでしょうか？

義歯が合わないのが原因ならば、合う義歯を作るようにすすめてみましょう。

義歯なしでも今の食生活に満足していて、本人の食べたいものが食べられるのなら義歯をはずしたまま食べるのもひとつの選択肢だと思います。

家族と一緒に食卓で、みんながおいしそうに食べているのを見ると、義歯があつたら食べられるかなと思うようになるかもしれません。食べる楽しさ、喜びを感じてもらえるような食卓の雰囲気づくりが大切です。

（山田晴子「義歯でおいしく食べる」女子栄養大学出版社）

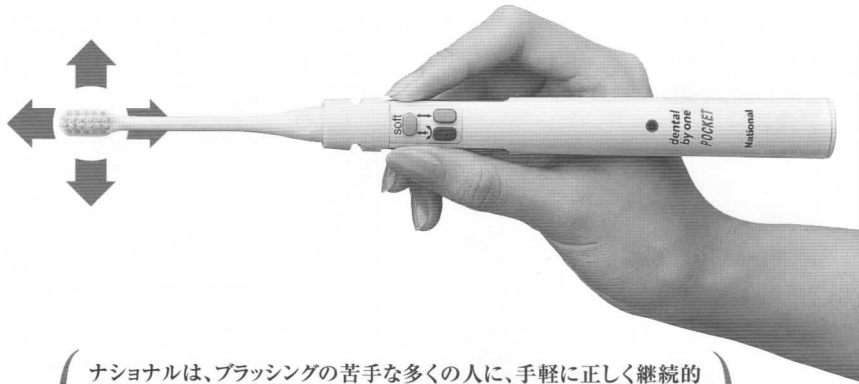
Q2 最近、口臭が気になって人と会って話すのがとても気が重くて仕方がないのですが、どうしたらいいのでしょうか？

健康な人でも吐く息に少なからず匂いはあるものです。最近、この口臭を軽減すると銘打ったガムやトローチなどが宣伝販売されていますが、実際のところ他人に指摘されるような病的な口臭はないのに、自分で心配して匂うと思っている人が多いのが事実です。ただ、人から頻繁に口臭を指摘されるようでは困ってしまいますからなんとかしなくてはなりません。

口臭の主な原因としては、口の中に原因のある場合と口の中以外に原因がある場合の二つに大別されます。まず、口の中の原因としては、歯垢、歯石、虫歯、歯槽膿漏、口内炎、舌苔（舌の汚れ）などがあげられ、口の中以外の原因としては、慢性鼻炎、蓄膿症、慢性咽頭炎、慢性気管支炎、慢性胃炎、その他、糖尿病、肝臓病、熱性疾患などでも口臭が起こると言われています。なかでも、口の中に原因のある口臭が非常に高い頻度でみられることから、口臭の気になる方は、まず気軽に歯医者さんに相談してみるとよいでしょう。

National
松下電工

すべての人の
ブラッシングレベル向上を目指して、
ナショナル デンタル by one ^{バイワン} 新登場。



ナショナルは、ブラッシングの苦手な多くの人に、手軽に正しく継続的に歯垢除去ができる製品を目指し、歯科専門家のテクニックを最新の科学技術で追究。そして手用歯ブラシや従来の電動歯ブラシの欠点を改善した、「ナショナル デンタル by one」を開発しました。

1 一か所ずつ正しく早く磨く、
ヨコヨコ・タテタテ自動切替え。



スイッチを入れると、ブラシが約1.5秒間隔でヨコヨコ・タテタテの微振動を交互に繰り返します。当てるだけで、気になる歯の一本一本、汚れの一か所ずつを、自動で正しく早く磨けます。

3 歯と歯ぐきのために、
ベンゲリッブ対応。

あくまでベンゲリッブにこだわった細型・軽量本体。従来の電動歯ブラシのように力が入り過ぎず、やさしく磨けます。



一か所ずつ正しく、
ヨコヨコ・タテタテ磨き。

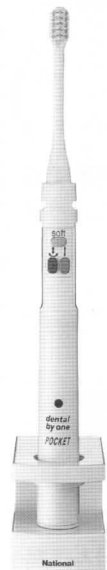
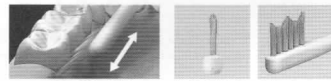
2 すみずみまで届く、
山切りブラシと小ヘッド。

歯と歯ぐきの境目にしっかり毛先が入る、中高4列植毛。歯間隣接部の歯垢を確実にかきだす、山切りカット。奥歯の奥にもらくらく届く、長いネックと小さなヘッドなど、すみずみまでしっかり磨ける、電動の動きにあわせた独自のブラシを設計しました。



4 歯ぐきが気になる方のための、
歯周ポケット用ブラシもご用意。

先細1列植毛の歯周ポケット用ブラシの前後微振動で、歯周組織の改善に効果的に作用します。



ナショナル 新発売
デンタル by one ^{バイワン}
歯周ポケット用

EW187-W (白) 標準価格 11,000円 (税別)

●お求めは電気店、デパートで。●ご使用の際は、必ず「取扱説明書」をよくお読みのうえ、正しくお使いください。



仙台市民への 歯科福祉医療サービス

■在宅寝たきり者 歯科診療

寝たきりなどで歯科診療所に
通院できない方の診療を行っ
ております。

■障害者歯科診療

一般歯科開業医で治療困難な障害者の
診療を行っております。

(全身麻酔下での治療も行っております。)

■問い合わせ先

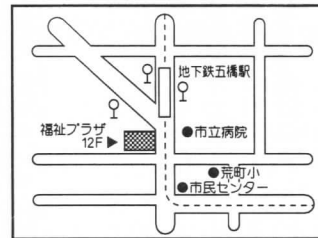
仙台市青葉区五橋2丁目12-2

仙台歯科医師会

障害者・休日夜間歯科診療所

仙台市福祉プラザ12F

022-261-7345



■休日夜間 救急歯科診療

急に歯が痛みだしたら、お問い
合わせ下さい。

平日の夜間は診療しておりません。

- 休前日の夜間 19時～23時
- 休日の夜間 10時～16時
- 休日の昼間

Smile 第34号

平成10年3月25日発行

定価 150円

■編集・発行 / (有) 仙台プロデュース ■執筆・監修 (社) 仙台歯科医師会・公衆衛生委員会

発行人 / 武田 英俊

田熊 和夫 佐藤 武司 大内 康弘 大山 治

仙台市青葉区一番町1丁目6-20

梁川 誠郎 山崎 尚哉

東一甲子ビル4F TEL022-264-0477