

高品質&納得価格
新システム・アパートメント

誕生

おかげさまで100万戸

ありがとうの気持ちをカタチに

業界初・着工実績100万戸の歴史が、アパートづくりの新しいシステムを生んだ。



DIAS
sephira
ディアス・セフィラ

超低金利の今こそアパート経営を

- 住宅金融公庫の固定低金利で長期安定経営を
- アパート経営で効率的な節税対策を（所得税、相続税、固定資産税他）
- 確かな安定収入が生活にゆとりを持たせます。老後は年金がわりにも
- 仙台圏入居率98%（94年9月実績・東北積和不動産管理物件）
- 土地診断から入居管理まで、すべてトータル管理システムでゆとりと安心のアパート経営をバックアップ

アパート経営の解説書を毎月先着30名様にプレゼント！

- ◆アパート経営解説書
- ◆アパート税金読本
- ◆住宅金融公庫融資解説書
- ◆まるごとゆうゆう管理システム

※この小冊子をご希望の方は、ハガキに住所・氏名・年齢・電話番号をご記入のうえ、下記の資料請求券を貼って下記の住所までお申し込みください。有効期間：1995年4月末日

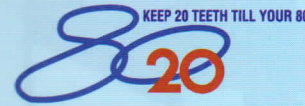
積水ハウス株式会社 仙台総建営業所 集合住宅二課

〒980 仙台市青葉区本町2丁目16-10 仙台大同生命ビル ☎022(222)0025(代)

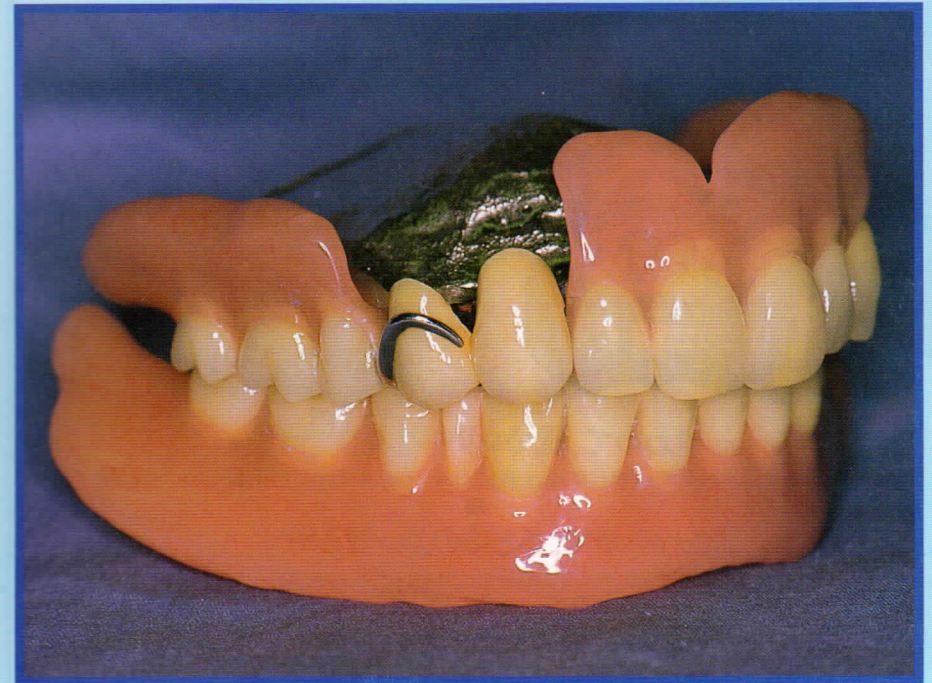
資料請求券
スマイル®

歯の健康だより スマイル 監修/仙台歯科医師会 発行/仙台台プロデュース

あなたの歯は、いま何本？ -知って得する入れ歯の話-



80歳で20本の歯を残そう
(現状は51歳で20本)



歯の健康だより——執筆・監修 (社)仙台歯科医師会

No.26

スマイル
Smile

障害者・休日夜間歯科診療所〈仙台歯科福祉プラザ〉 ☎261-7345

むし歯の原因にならない甘さです。

パルスweet®

ダイエット甘味料



きわめて、低カロリーな甘さです。

「パルスweet」はティースプーン軽く1杯1.2gで約2.2カロリー (kcal)。砂糖5gと同じ甘さでカロリーは1/9。

さわやかで、あと味のよい甘さです。

すっきりとさわやかなおいしさであと味もよく、コーヒーやフルーツにぴったりです。

むし歯の原因にならない甘さです。

アミノ酸系甘味料を使用していますので、むし歯の原因になりません。

「パルスweet」で健康に美しく。

甘いものは食べたいけれど、カロリーオーバーやむし歯が気になる。それに、カロリーのとりすぎは太るだけでなく成人病の原因にもなる、といろいろお気づかいのあなたへ。「パルスweet」なら大丈夫です。糖分ではないのでむし歯の心配がなく、ダイエットにもたいへん便利。さあ、おいしい甘さで、健康に美しく。

パルスweet® は、味の素KKのアスパルテームの商標です。●「パルスweet」は、スーパー・百貨店・コンビニエンスストア・薬局・薬店でお買い求めください。

MJINOMOTO®

味の素株式会社 東北支店
〒980 仙台市青葉区上杉2丁目3番11号 ☎022(227)3111(代)

うかうかしているとあなたも難症例の仲間入り

8020運動の推進が叫ばれ、むし歯、歯周病のコントロールがある程度可能になった現在でも、抜歯に至るケースがあるということは残念なことです。今のところ5020、8004といったところでしょうか。入れ歯の患者さんは多数いらっしゃいます。

さて、将来の入れ歯の患者さんはどんな患者さんなのでしょう。確かにその数は減少するでしょうが、比較的難症例の方が多くなるだろうと推測されます。つまり、歯磨きの習慣が肌に合わない人とか、間食、甘い物、あるいは喫煙などの制限をどうしてもしたくない人、さらに、歯軋り、くいしばりなどがあり、顎の運動機能が歯の保存に不利に働いている人などが入れ歯になりやすいと思われまます。そして、このような方は、入れ歯を入れてもバネとか装置をかけた歯がすぐだめになってきて、抜歯と入れ歯治療のおっかけっこになってしまう恐れがあります。さらに、入れ歯というのは、もともと咬む力を負担するには不相当と思

われる歯槽提（顎提）を頼りにしなくてはならず、知らず知らずのうちに顎の骨を吸収させてしまうことだってあるのです。治療は段々難しくなっていくでしょう。

そのような方を目覚めさせ、治療する意義はとても重要なことだと思います。しかし、治療に先だって、その患者さんがなぜ歯を抜かなくてはならなかったか、口腔内環境、生活習慣等の栄養状態も含めた全身的環境の把握とコントロールが可能かどうかを診断することが大切な時代になってくるのではないのでしょうか。さてあなたは どうですか。自己診断してみてください。

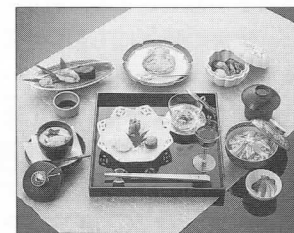


かに料理

かに料理の老舗



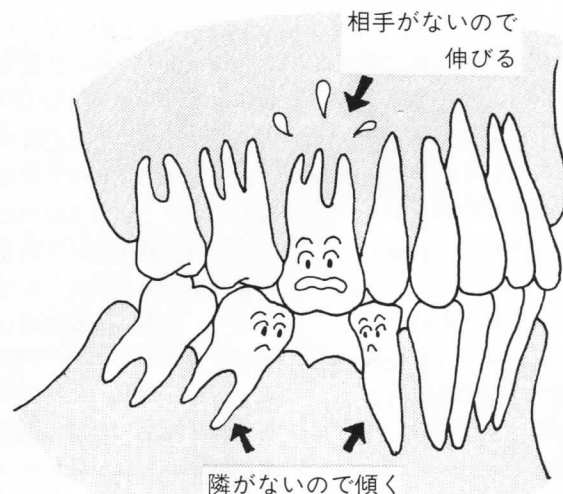
かにハ



●1階日本料理レストラン ●2階お座敷割烹懐石料理
仙台市東一番丁日本銀行北側
☎263-1531代 営業時間11:00～夜10:30まで 年中無休

懐石膳 一例3,500円
(料理の内容は季節によって多少異なります。)

入れ歯を入れるのはなぜ



歯は28本全体で一つの機能を果たすようになっています。しかし、一本歯が抜けた状態で放置しておくと、咬みあう相手を失った歯が、つかい棒を外されたように長く伸び出てくるし、抜けた両隣の歯も倒れ込んできます。こうして歯並びが悪くなることにより、プラークのたまる環境になり、むし歯や歯周病に罹り易くなってしまいます。さらに、歯がないところではまともに咬めませんから咀嚼効率が低下します。胃腸への負担が増し、栄養の吸収にも影響することもあります。そして、咬みにくい側を避けて、反対側でばかり咀嚼を繰り返すと(偏咀嚼といいます)、顎の運動機能障害を起こすことだってあるのです。例えば顎の関節の痛み、口が開けにくい、(開口障害)、口を開くときにカクンと音がするなどのほか、ひどいときには頭

痛、肩こりなども起こしてきます。

そんなわけで、歯が抜けてしまったら、失われた機能を回復する目的で、そしてさらに新たな機能障害を起こさない予防のために、入れ歯を入れなくてはなりません。ただここで、入れ歯というのは他人の歯を借りて相撲を取るようなもので、入れ歯を支えてくれる歯や顎堤にとっては迷惑をかけているんだということを忘れてはいけません。

入れ歯には、抜けた歯の数によってブリッジ、パーシャルデンチャー、そして全部の歯が抜けた場合のフルデンチャーなどがあります。一般的には2本までの欠損にはブリッジが、それ以上だとパーシャルデンチャーが良いとされていますが、条件により様々ですので歯科医師の診断に任せるのが良いでしょう。

臨機応変—入れ歯はあなたの味方です

むし歯、歯周病でお悩みのあなた。抜かれる、痛いといった恐怖心から歯科を受診せず、そのために手遅れとなっていたの間にか抜けちゃった、折れちゃったといったケースが意外に多いのではないのでしょうか。歯科は患者さんの幸福のためにあるのです。とっておきの入れ歯をお教えしましょう。オーバーデンチャー(残根上の義歯)といって、折れてしまった歯でも抜かないでその上から入れ歯をかぶせてしまう方法です。これは身体の調子が悪くてとても抜歯に耐えられないという人に適応されるものなのですが、咬み心地はなかなかのものです。ただし、最大の弱点は、入れ歯の下に入った歯のむし歯や歯周病がひどくなり易いことです。

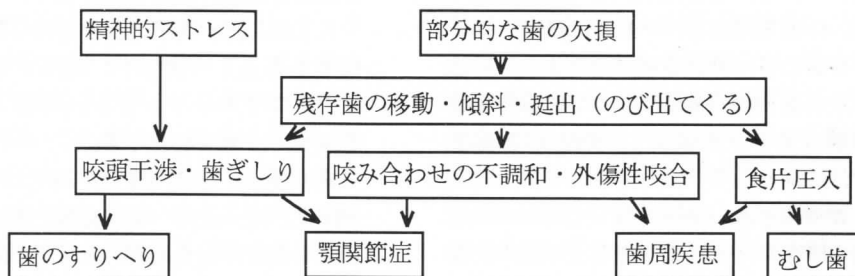
歯が揺れていて、でも抜きたくないという人にはというと、テンポラリーデンチャーというのがいいかもしれません。揺れている歯を避けてバネをかけたりしなくてはならず設計に少し無理があるのですが、入れ歯に慣れるため、あるいは今の口腔機能を低下させないため、そし

て歯科治療に慣れるまでの場つなぎとしてはいい方法です。ただし、あくまで仮のものですので長くは使えません。

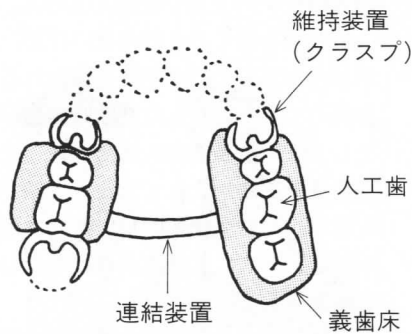
私は歯を抜くのは恐くないけど、前歯がぶらぶらしてそれを抜かれると格好悪くて、という人には即時義歯がいいでしょう。抜歯前に入れ歯を作っておいて抜歯と同時に入れてしまう方法です。ただし、これは比較的早い時期に顎堤の形が変わって、入れ歯が合わなくなることがあります。

最後に、長く入れ歯を使わずに顎の運動機能が悪くなってしまった人、顎堤に傷がついてしまった人、あるいはきちっとした入れ歯を入れる前準備として神経の治療や歯肉の治療、歯の移動などが必要な人には治療義歯(トリートメントデンチャー)というのがあります。これは口腔の機能が障害されている人を元通りにするために必要な義歯で歯科治療の必要性に目覚めた患者さんには特に理解してほしい方法です。このように、入れ歯にもいろいろありますのでかかりつけの歯科医師にご相談下さい。

歯が無くなると様々な障害が・・・



入れ歯とは、 具体的にはどのようなものなのか



図A：5本歯が抜けたときの
パーシャルデンチャー
(局部床義歯)

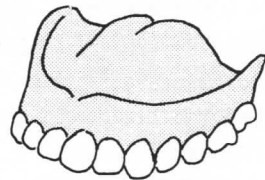
入れ歯、おもにパーシャルデンチャーは、図Aに示すような形をしており、維持装置、義歯床、連結装置、人工歯の4種類の異なった部品より構成されています。

維持装置とは、残存歯と入れ歯を接続する装置です。使用する材料は、金合金、金銀パラジウム合金、コバルトクロム合金、ワイヤーなどです。この維持装置には、2種類存在し、一般的に使用されている歯に引っ掛けるバネ(クラスプ)と外から見えないようになっている特殊な装置(アタッチメント)などがあります。

義歯床とは、歯が欠損して失われた歯肉を修復したり、2ヶ所以上の歯の欠損を連結し、1つの入れ歯にするもので



図B：1本歯が抜けたときの
パーシャルデンチャー
(局部床義歯)



図C：フルデンチャー
(総義歯)

す。使用する材料は、高分子結合体のアクリリックレジンやスルフォン樹脂などです。

連結装置とは、義歯床と義歯床・義歯床と維持装置を連結するものです。使用する材料は、金合金、金銀パラジウム合金、コバルト合金などです。この連結装置は、図Bのように歯の欠損が少ないとき使用されない場合もあります。

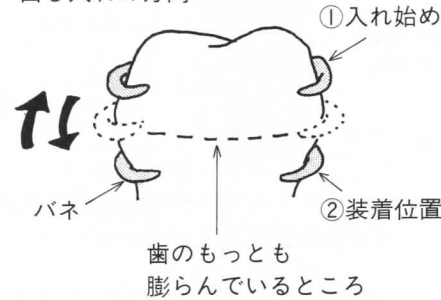
人工歯とは、文字どおり欠損した歯を代用する人工の歯です。使用する材料は、アクリリックレジン、陶材(セラミック)、金属などです。

残存歯が一本もないフルデンチャー(図C)は、通常、維持装置と連結装置はなく義歯床と人工歯の2種類の部品より構成されています。

落ちない入れ歯

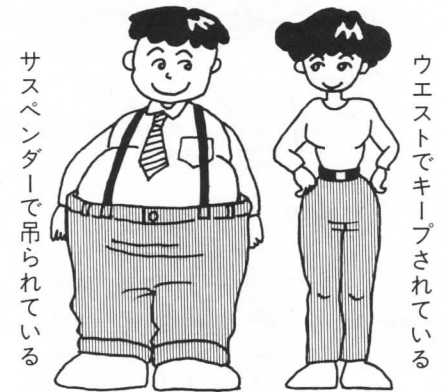
—外れる力に抵抗する力=維持力—

入れ歯の
出し入れの方向



バネは一度広がってまたもどる

最も膨らんだところを乗り越えないと
ズボンも入れ歯も落ちてしまいます



入れ歯が口の中でどうやって納まっているか不思議ではありませんか。そりゃバネがついているから落ちないだろうとおっしゃるあなた、話は、そう単純でもないのです。入れ歯を口の中に納めておく方法は、歯が1本でも残っているパーシャルデンチャーと歯が全くないフルデンチャーとでは多少異なります。

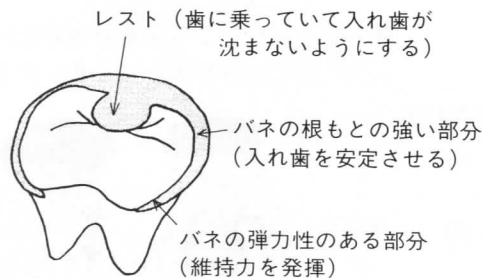
パーシャルデンチャーでは、維持は主としてバネ(クラスプ)の先端で担います。バネの先端は、歯の膨らみの下に潜り込むように入ります。しかし、ここで重要なのはバネの弾力性です。ピッタリ納まっているバネが、入れ歯の取り外しにより開いてしまっただけでは、取り外しに抵抗できなくなります。そこで、取り外す際に、歯の膨らんでいるところを乗り越えて広がっても、膨らみを乗り越えたらまたもとの形に戻るといふ、いわゆる弾

力性が必要になるのです。ゴムの弾力性と同じです。ところが、入れ歯を咬んで入れたり、正しい方向と違った方向にバネを押し込むと、バネの弾力性の限界を越えて広がってしまい、元に戻らなくなるのです。これが、入れ歯が緩くなる原因の一つになります。入れ歯は指で最終的な位置に納めるようにしましょう。

さて、フルデンチャーの場合はどうでしょう。バネがありません。フルデンチャーは粘膜入れ歯内面との接着力、凝集力、界面張力、大気圧、口腔ならびに顔面の筋肉などの力で維持しています。つまり入れ歯の辺縁を唾液でもって封鎖して、義歯床内に陰圧を作ることではずれる力に抵抗するのです。入れ歯の適合性が鍵になります。しかし常に陰圧ではなく、落ちるような力が加わったときに陰圧になると考えて下さい。

安定・支持こそが咬める入れ歯の秘訣

横ゆれに抵抗する——安定 沈み込みに抵抗する——支持



入れ歯のバネの構造

パーシャルデンチャーの場合、安定も支持もバネの一部と義歯床（ピンク色の土台の部分）が担います。バネの一部といっても、根もとの強い部分です。安定性のためには、入れ歯の横ゆれに対してバネが変形してはいけなからです。バネの先端は弾力性がありましたが、安定性にとっては弾力性は無いほうが有利です。したがって、バネを作る同じ金属でこの矛盾する作用を満足させなくてはなりません。一般的には、バネの太さを増すと弾力性は減少しますので、このことを利用してバネの設計を行っています。

入れ歯の安定性のためにもう一つ必要なこととして、入れ歯の出し入れの方向の規制があります。入れ歯に出し入れの方向があるなんて初めて聞いたという人もいるかもしれませんが、実はあるのです。しかも、この方向性がしっかりしていると、入れ歯が外れにくいのです。ご家庭にある茶筒を思い起こしてみてください。円筒形の筒にはまる円筒形の蓋、これぞまさしく、入れ歯の出し入れの方向



パーシャルデンチャーの出し入れの方向性は茶筒と似ている

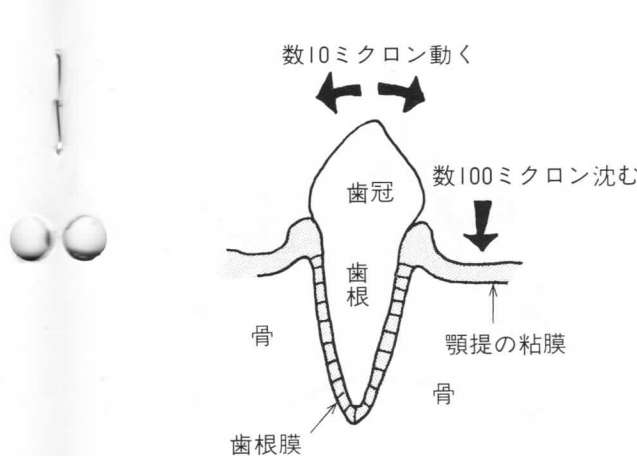
の規制の理想の姿なのです。しかも、蓋が入り終わったところの縁で止まる。この、これ以上入らないという構造が、入れ歯の沈み込みに抵抗する、いわゆる支持という考え方にもつながります。

入れ歯の沈み込みの力は、咬む力が主で、これを歯と顎提とで負担します。歯にはバネの根もとにある突起（レスト）が、そして、顎提には入れ歯の義歯床が乗って、それぞれ力を伝えます。咬む力が歯と顎提にうまく分散して伝わると痛く無くよく咬める入れ歯になります。

フルデンチャーではどうでしょう。咬む力すべてを顎提で支えることとなります。それを伝えるのが義歯床です。したがって、義歯床が顎提の形に合わないと安定性が悪く、咬む力が十分顎提に伝わらず、むしろ力が偏って伝わることになり、痛みの原因になるのです。パーシャルデンチャーの場合にもいえますが、型取り（印象採得といひます）が重要だというのはこのためなのです。

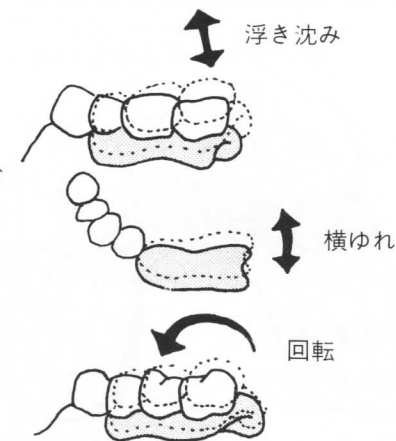
この世でもっとも多く利用されている優秀な人工臓器の困った問題

—— とりはずしの入れ歯は微妙に動く ——



歯と粘膜の動きは約10倍違う

たまに、総入れ歯の患者さんで俺の入れ歯はびくともしないなどとおっしゃる方がいますが、あれは嘘です。入れ歯が顎提粘膜にのっかっているかぎり必ず微妙に動くのです。最近抜け毛が気になるあなたには申し訳ありませんが、髪の毛を一本抜いて自分の歯同士で咬んでみてください。咬んでいるのが分かりますか。これは、歯の根っこを骨にくっつけている歯根膜というところで感じているのです。普通正常な場合、歯は動かないと思われていますが、実は、歯根膜は圧縮性があり、大まかにいうと数10ミクロン縮みます。つまり、歯がそれだけ動くのです。一方、顎提粘膜のほうはどうかというと、被圧縮性が約数100ミクロンと言われていいます。約10倍粘膜のほうが大きく変形するのです。だから総入れ歯は、いろんな方向に微妙に動くはずなのです。先

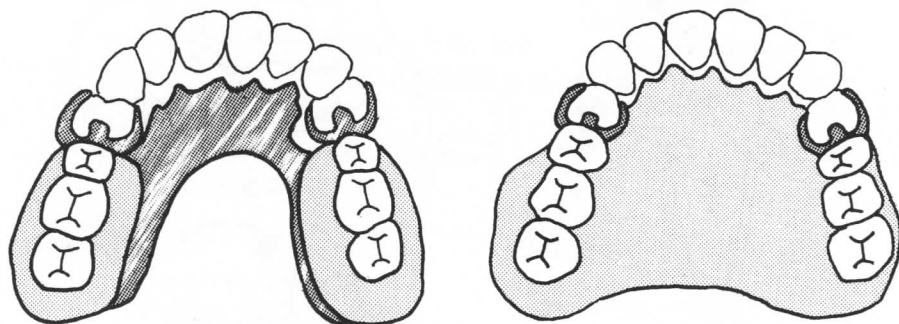


入れ歯の動きのいろいろ

日、きんさんが入れ歯も入れずに鮭を食べているのをみました。あれは、鮭が顎提の粘膜より軟らかいからできるのでしよう。

さてバネ付きの入れ歯ですが、バネが歯にしっかりついていると仮定すると、咬む力が人工歯を介して義歯床に伝わった場合、顎提の粘膜の変形のほうが大きいため、歯が引き倒されるような力を受けることとなります。歯が粘膜の変形と同じくらい動いてくれて、倒す力が無くなったときに、もとに戻ればいいのですが、歯は、本来そんなに動きませんが、一生懸命抵抗します。そして、抵抗の限界に達すると、歯がぶらぶら動きだしたり、歯そのものが弱い場合には、根もとから折れることがあるのです。一方、バネが緩くて入れ歯が動くと、今度は顎の骨が吸収してしまうのです。

熱いお茶を飲んですぐ『熱い』と 感じる事ができる金属床義歯



金属床義歯

鋳造という精密な技術を利用して、維持装置と連結装置を一塊として作る入れ歯を金属床義歯と言います。同じ歯の欠損を修復する場合に、通常使用されているレジン床義歯と金属床義歯では、上の図に示すように大きく異なります。

なぜこのような結果になるかといえ、金属床義歯は入れ歯の構成要素の大部分が金属でできているため、強度が優れています。このため入れ歯の形をいろいろデザインすることができ、入れ歯全体の大きさを小さくすることができます。それゆえに、装着感や発音について満足しやすい入れ歯を作ることができます。

そして、金属床義歯は、レジン床義歯に比較し、入れ歯の厚さが薄く、熱伝導性がよいため、お茶や冷たい水を飲んだ

ときなど、即座に熱いものは熱い、冷たいものは冷たいと感ずることができません。

また、金属床義歯は維持装置、連結装置を、既製の製品を屈曲して使用しているものではなく、患者さん一人一人に対してオーダーメイドで制作しています。そのため、患者さんの口にピッタリと装着することができます。

使用する金属材料には、コバルトクロム合金、白金加金、チタン合金などがあり、用途に応じて使用されています。

レジン床義歯と比較し、このようにすばらしい金属床義歯ですが、フルデンチャー（総入れ歯）の特定療養費の一部負担のみしか保険治療では認められていません。

入れ歯のバネが気になるあなた・・・ 他の人に気づかれない入れ歯

アタッチメントの代表例 コーヌステレスコープ法 マグネット法



バネを使わない入れ歯の装置

通常、歯が1本でも残存している場合に装着するパーシャルデンチャーは、入れ歯が口の中より脱落しないようにするため、残存歯にクラスプを装着します。残存歯が大臼歯のみの場合には、他の人からクラスプはほとんど見えません。しかし、前歯部および小臼歯が残存歯の場合には、クラスプは他の人から見えます。仕事上または外見を気にするような患者さんは、他の人と会話するのに気を使わなければなりません。

このパーシャルデンチャーの宿命ともいえる義歯装着時の審美性を改善する方法として、アタッチメントを利用する方法、コーヌステレスコープ（二重冠）法、磁石を利用したマグネット法などがあります。

アタッチメントとは、鍵と鍵穴の関係になっている装置の総称であり、この装置には、歯の中を削りこんでいる歯冠内

アタッチメント、歯の外に装置が付いている歯冠外アタッチメント、歯根上に装置が付いているスタッドアタッチメント、歯根と歯根を棒状のもので通すバーアタッチメントなどがあります。

コーヌステレスコープ法は、金属冠（内冠）をかぶせ、その外側に歯の形をした金属冠（外冠）を装着する二重冠システムです。

マグネット法は、他の方法と異なり義歯の機械的維持力はまったくなく、義歯を磁力で維持するという方法です。

しかし、これらの方法は、すべての患者さんに適用できるというのではなく、残存歯の骨植状態、歯周組織の状態により決定されます。かかりつけの歯科医師によく相談して下さい。

これらの装置は保険治療適用外のため、保険治療では使用できません。

入れ歯について

Q1 歯のないところに入れ歯を入れていません。入れ歯を入れていないとどのような悪影響がありますか。

A 入れ歯を装着しなければ、外見が悪くなり、発音や咀嚼を正しく行うことができません。口の中は、残存歯が移動したり挺出することがおこり、咬み合わせが変化し、一段と咬むことが難しくなります。また口の中だけでなく、全身に対しても悪影響（筋力・平衡機能など）を及ぼすことも確認されています。

Q2 入れ歯を入れていますが、残っている前歯が若い頃から較べると出っ歯になってきたようです。見苦しいのでなんとかしたいのですが。

A まず、歯周病と咬み合わせの治療を行い、出っ歯になった原因を取り除くことから始めます。その後、前歯の治療を開始し、前歯の傾斜が弱ければ矯正的手法で回復することも可能ですが、傾斜が強ければ他の方法を用いなければなりません。その方法の一つに、歯冠部（歯肉より上の部分）を切断し、歯根部のみを保存し、歯根上にアタッチメントや、磁石を使用して義歯の維持力を高め、審美性を改善する方法があります。

Q3 入れ歯を入れていますが、残っている歯の1本が抜けそうになりました。前歯なので抜いたら歯がなくなってしまうのでどうしたらよいのでしょうか。

A 入れ歯は改造したり、足したりすることができます。そのため、歯を抜いても、その日のうちに人工歯を付け加えて審美性を回復することができます。しかしそのためには、前もって準備をしなければならない場合もあります。詳しくは、かかりつけの歯科医師に相談して下さい。

なんでも質問コーナー

Q4 入れ歯の手入れの方法について教えてください。

A 毎食後、入れ歯は口の中から取り外し、確実に清掃して下さい。そうでない口の中に入れたままの入れ歯は、微生物の繁殖に非常によい条件（高温・多湿・高栄養）がそろっていますので、すぐに微生物が繁殖します。その中の70%を占めているカンジダアルビカンス（カビ）は、義歯性口内炎、口角炎に大きく関与し、口臭の原因となります。現在考えられているもっとも良い清掃法は、流水下で義歯を専用のブラシを用いてブラッシングし、その後義歯洗浄剤を入れた液体に浸漬する方法です。

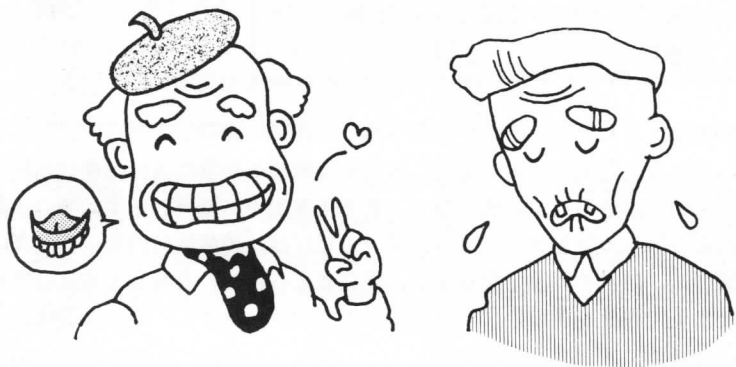
Q5 夜寝るとき、入れ歯は、どのようにすればよいのでしょうか。

A 睡眠中は、歯ぎしりなどの特殊な場合をのぞいて、口の中より取り外して下さい。そうでないと、義歯床下の粘膜は、休みなく圧迫され続けることになり、そのため血の流れが悪くなり、組織を再生する能力が低下し、義歯性口内炎が生じやすくなるからです。そして、取り外した義歯は、コップなどの容器に水を入れ浸漬して下さい。義歯床の部分であるアクリリックレジンには吸水性があるため、乾燥下に置いておくと、変形する恐れがあるからです。

Q6 食事中に、入れ歯の下に食べカスが詰まるようになってきました。作り直さなければいけないのでしょうか。

A そのようなことはありません。歯が欠損している顎堤は、生理的反応により吸収が生じます。そのため、最初入れたときピッタリ適合していた入れ歯でも、日数が経つと隙間が生じてきます。これを再びピッタリとした義歯にするにはリベースという操作があります。これは義歯床と顎堤粘膜に新しい材料を追加し、義歯の再適合をはかる方法です。

入れ歯は入れたからといって、終わりではありません
じょうずにつきあう始まりです



入れ歯、特にパーシャルデンチャーは構造が複雑なため、口の中の自浄性は悪く、残存歯は、むし歯や歯周病にかかり易くなっています。また歯が欠損した顎提は生理的反応により吸収し、義歯の不適合を生じる場合があります。それゆえ一度製作した義歯を少しでも長い期間使用するには、アフターケアが必ず必要です。アフターケアには、毎日家庭で行うこと（ホームケア）と歯科医院で行う定期検診があります。

ホームケアには、難しいものはありません。入れ歯を正しく丁寧に取り扱い、きれいに清掃することです。また口の中においては、残存歯特に維持歯は、むし

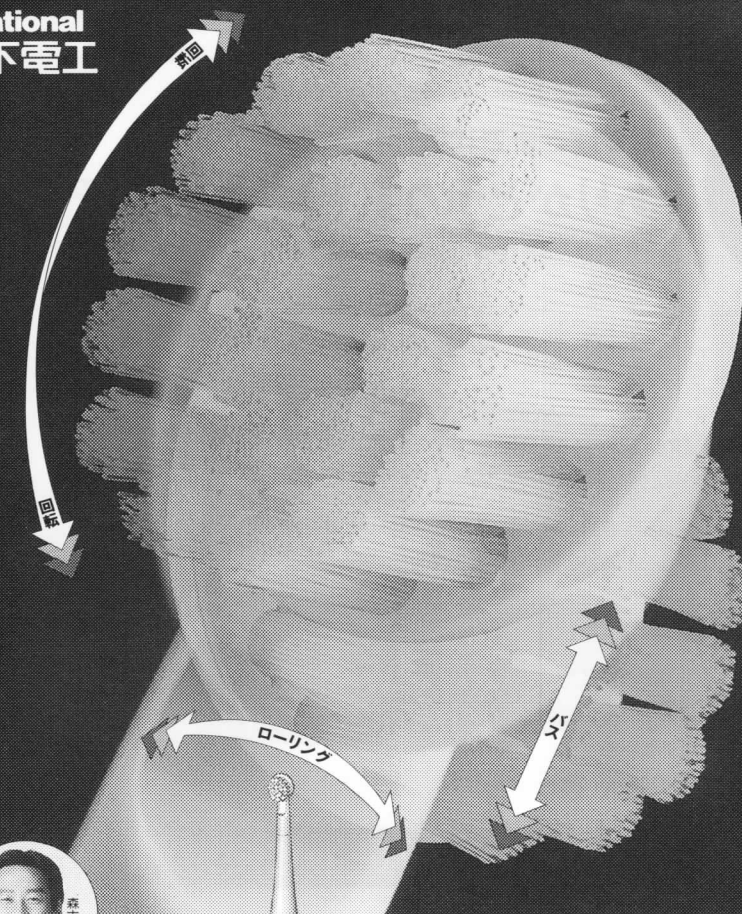
歯や歯周病にかかり易いため、歯ブラシによるブラッシングだけでなく、歯間ブラシなどを使用し、入念に清掃しなければなりません。

定期検診では、口の中の残存歯、入れ歯、口の中に入れ歯を装着したときの診査をおこないます。患者さん自身に自覚症状がなくても、定期検診で、何らかの問題が発見され、ただちに治療を開始すれば、その義歯は、間違いなく継続して使用することができます。

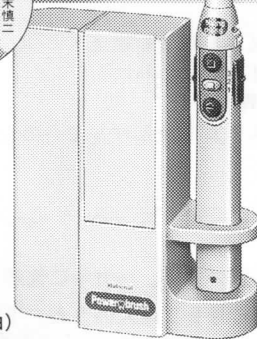
あなたも、入れ歯と上手につきあい、おいしい食べ物をたくさん食べて人生をおおいに楽しもうじゃありませんか。！！

National
松下電工

「歯垢をしつかりおとす。
スイングバス磨き」。



快適を科学します
A&Iの松下電工



EW145-W(白)
標準価格16,500円(税込)

一本一本の歯を
つつみこむように
磨く。まったく新しい
ブラッシングです。

25〜54歳の成人の約80%は、歯肉炎や歯槽膿漏など、歯ぐきの炎症にかかっています。その最大の原因が、歯垢。日常の歯磨きではなかなか落ちない歯垢に、パワーブラシ「スイングバス」、登場です。これまでの回転ブラシ運動にバス方向(前後)、ローリング方向(左右)の運動を加えた、まったく新しい3次元の動き。歯の裏側やかみ合わせ、歯と歯ぐきの間までしっかりと磨きます。また歯間の歯垢も、付属の電動フロスでケア。本体の水洗いもできて清潔です。

中高年のための、まったく新しい磨き方

ナショナル
パワーブラシ
スイングバス

Smile
スマイル

第26号

平成6年10月15日発行

■編集・発行/(有) 仙台プロデュース
発行人/武田 英俊
仙台市青葉区一番町1丁目6-20
東一甲子ビル4F TEL022-264-0477

■執筆・監修/仙台歯科医師会・公衆衛生委員会

長田 純一 佐藤 武司 川村 秋夫
田熊 和夫 早坂 正博 鈴木 有一

■資料提供/仙台市開業 長田 純一

仙台市青葉区上杉3-3-17
仙台市開業 佐藤 武司
仙台市太白区四郎丸渡道31-3